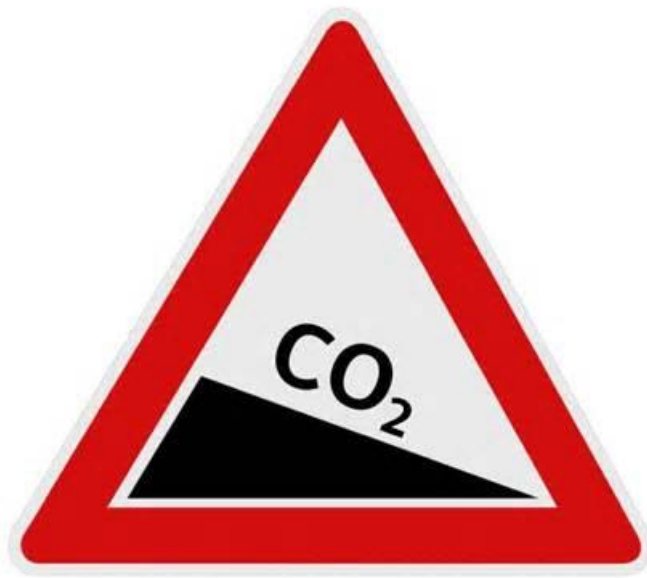


Voortgangsrapportage CO2 prestatieladder, niveau 3



T&A Survey BV - APG
Dynamostraat 48
1001 NR Amsterdam

T&A Survey BV
Bedrijvenpark Twente 305
7602 KL Almelo

Laatste wijzigingen : juli 2018

Versie : 1

Inhoudsopgave

INHOUDSOPGAVE.....	I
1. INLEIDING	2
2. ALGEMEEN	2
3. ORGANISATIE.....	2
4. DOELSTELLINGEN	3
5. CONVERSIEFACTOREN	3
5.1 UITSLUITINGEN.....	3
6. INZAGE ENERGIEVERBRUIK	3
6.1 AANDACHTSPUNT	5
7. VOORTGANG	5
8. CONCLUSIE.....	5
9. MAATREGELEN.....	5

1. Inleiding

Dit verslag bevat de voortgangsrapportage inzake de scope 1 en scope 2 doelstelling. Deze rapportage heeft betrekking op de beschikbare gegevens van eerste half jaar van 2018.

2. Algemeen

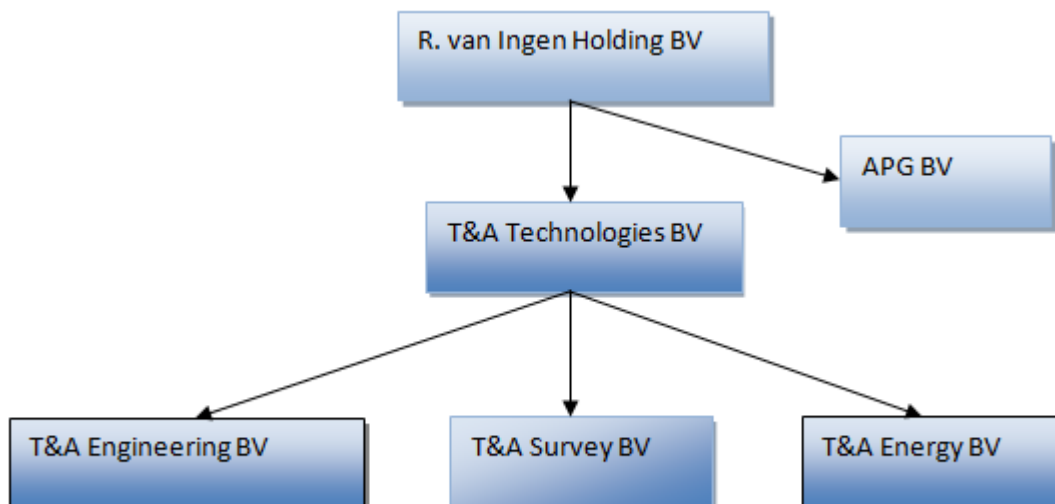
T&A Survey BV – APG ("T&A") is zich bewust van haar positie in de maatschappij en de verantwoordelijkheid van de huidige generatie naar de komende generaties. Vanuit deze verantwoordelijkheid is een actief beleid om nadelige milieueffecten, zoals CO2 emissies te verminderen. De CO2 doelstellingen zijn beschreven in de portfolio CO2 prestatieladder. Halfjaarlijks wordt een voortgangsrapportage inzake het energieverbruik en de energiestromen uitgevoerd.

3. Organisatie

Onder de R. van Ingen Holding BV vallen de werkmaatschappijen T&A Technologies BV, APG BV, T&A Survey BV, T&A Engineering BV en T&A Energy BV (verder Holding).

De Holding beschikt over een zorgsysteem dat voldoet aan de NEN en ISO9001:2008/VCA**-norm (ISO/VCA) en de WSCS-OCE.

In onderstaand overzicht staat het organisatieschema weergegeven conform paragraaf 4.1 van NEN-EN-ISO 14064-1:2012:



R. van Ingen Holding BV is bestuurder van T&A Technologies BV;

R. van Ingen Holding BV is enig aandeelhouder en bestuurder van APG BV;

T&A Technologies BV is enig aandeelhouder en bestuurder van T&A Survey BV, T&A Engineering BV en T&A Energy BV.

Indeling van energiestromen per scope ziet er als volgt uit:

- Scope 1 omvat directe emissies zoals uitstoot van zakelijk vervoer of klimaatinstallaties;
- Scope 2 omvat de indirecte emissies zoals de opwekking van gekochte elektriciteit of warmte

4. Doelstellingen

De reductie doelstelling voor 2018 betreft de CO2-emissie van het wagenpark met 5% per gereden kilometer te verminderen ten opzichte van het basisjaar 2013.

De emissie van het wagenpark hangt af van de hoeveelheid gereden (stadse)kilometers per jaar en is locatie en projectgebonden. Daarnaast hangt het verbruik mede af van de rijstijl van de bestuurders en de zuinigheid van de auto's.

Bij het vervangen van het wagenpark zal continue worden gekeken naar praktische en milieuvriendelijkere varianten van de huidige modellen.

5. Conversiefactoren

Voor de berekening van de CO2 uitstoot is gebruik gemaakt van de volgende conversiefactoren (<http://co2emissiefactoren.nl/lijst-emissiefactoren/>) gebaseerd op Handboek CO2 Prestatieladder versie 3.0 (10 juni 2015) per datum van schrijven:

Omschrijving:	Conversiefactor
Benzine E95	2741
Diesel	3232
Grijze stroom	526

5.1 Uitsluitingen

In deze rapportage worden scope 2 emissies op het gebied van het zakelijk gebruik van de privé auto en scope 3 emissies op het gebied van woon-werk verkeer uitgesloten. Het zakelijk gebruik van de privé auto is zeer beperkt, omdat er gebruik gemaakt kan worden van bedrijfswagens.

Het woon-werk verkeer is eveneens uitgesloten omdat een deel van de medewerkers met het zakelijk voertuig naar huis en naar het werk rijdt.

6. Inzage energieverbruik

Voor de voortgangsrapportage is gebruik gemaakt van de gegevens van 1 januari 2018 tot en met 30 juni 2018. Deze periode is afgezet tegen het basisjaar om een vergelijk te krijgen. Omdat de cijfers voor elektriciteit en verwarming jaarlijks worden opgemaakt, is gekozen om het gemiddelde van voorgaande jaren te gebruiken.

De directe uitstoot wordt mede veroorzaakt door de inzet van kleine surveyboten en een quad. Om deze machines te tanken zijn aparte tankpassen via de lease maatschappij beschikbaar. Aangezien in de praktijk ook gebruik wordt gemaakt van auto tankpassen, zijn de cijfers deels representatief.

Jaar	2012	2013	2014	2015	2016	2017	2018-1
Onderdeel	Uitstoot CO2 (ton)	Uitstoot CO2 (ton)	Uitstoot CO2 (ton)	Uitstoot CO2 (ton)	Uitstoot CO2 (ton)	Uitstoot CO2 (ton)	Uitstoot CO2 (ton)
Directe emissie	102,3	94,8	95,24	96,33	100,8	87,2	45,6
Indirecte emissie	37,2	35,7	36,7	37,3	41,4	30,1	28,8
Totaal	139,5	130,5	131,92	133,6	142,2	117,3	74,3

Onderdeel	Uitstoot CO2 (%)	Uitstoot CO2 (%)	Uitstoot CO2 (%)	Uitstoot CO2 (%)	Uitstoot CO2 (%)	Uitstoot CO2 (%)	Uitstoot CO2 (%)
Elektriciteit	26,6	27,0	27,8	27,5	29	26	39
Warmtelevering	0,4	0,4	0,5	0,4	0,5	0,5	0,5
Wagenpark	73,0	72,6	71,7	72,1	67,5	73	60
Boot / Quad	-	-	-	-	3	0,5	0,5
Totaal	100	100	100	100	100	100	100

Jaar	2012	2013	2014	2015	2016	2017	2018-1
Onderdeel	Uitstoot CO2 (ton)	Uitstoot CO2 (ton)	Uitstoot CO2 (ton)	Uitstoot CO2 (ton)	Uitstoot CO2 (ton)	Uitstoot CO2 (ton)	Uitstoot CO2 (ton)
Directe emissie wagenpark	101,8	94,3	94,64	96,33	96,2	86,2	44,7
Gereden km	-	402555	439786	423225	412616	384276	191914
Uitstoot directe emissie (in gram) per km	-	234	215	228	233	225,8	235,2

6.1 Aandachtspunt

Medio 2012 (basisjaar) was de doelstelling de CO₂-emissie van het wagenpark eind 2017 met 12% per fte te verminderen ten opzichte van het basisjaar 2012. Omdat deze eenheid teveel variaties geeft (de variaties in uitstoot per FTE wordt mede veroorzaakt doordat het personeelsbestand wisselt met FTE's die niet direct bijdragen aan de directe emissie) is het basisjaar voor wat betreft de directe uitstoot per FTE minder representatief. Er is voor gekozen om de directe emissie per gereden kilometer te beoordelen. Deze cijfers zijn herleidbaar bijgehouden vanaf 2013.

7. Voortgang

In de eerste 6 maanden van 2018 bedraagt de scope 1 emissie 45.6 ton CO₂. De totale jaarlijkse scope 1 emissie zou daarmee circa 91.2 ton CO₂ bedragen. De totale emissie CO₂ per gereden km bedraagt 235,2 gram CO₂ per km. Ten opzichte van 2013 bedraagt de reductie 0.7 %.

8. Conclusie

Op basis van de inzicht in de CO₂-inventarisatie kan geconcludeerd worden dat de verwachte reductie in emissie van het wagenpark per gereden km circa 0,7% bedraagt ten opzichte van 2013.

De reductie doelstelling voor het jaar 2018 betreft de CO₂-emissie van het wagenpark met 5% per gereden kilometer te verminderen ten opzichte van het basisjaar 2013.

De reductiedoelstelling voor het jaar 2017 is daarmee in de eerste helft van 2017 niet gehaald.

9. Maatregelen

Aan de hand van het energie reductie plan zijn lopende het jaar diverse maatregelen uitgevoerd, waaronder:

- Bewustwording: zuinig rijden – cursus Het nieuwe Rijden (*);
- Bewustwording: bandenspanning;
- Opnemen hybride bedrijfswagen ter vervanging benzine bedrijfswagen.

(*) Op basis van de deelnemers van deze cursus is ten opzichte van het jaar 2017 een gemiddelde reductie van 3% gehaald.