

A. Inzicht  
CO2-footprint T&A Survey Groep BV



Periode : 2018  
Revisiedatum: 19-12-18

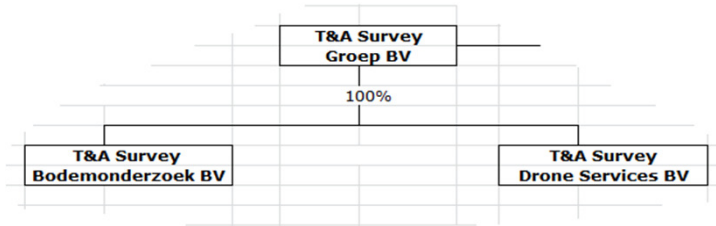
Scope 1 (direct)	Omschrijving	Opmerking	CO2(ton)	CO2(ton)	CO2(ton)	CO2(ton)	CO2(ton)	CO2(ton)
			2013	2014	2015	2016	2017	2018
	Wagenpark	diesilverbruik vervoer	77,9	73,5	81,0	77,0	73,3	72,7
	Wagenpark	benzineverbruik vervoer	16,3	21,1	15,2	19,1	12,8	11,8
	Boot/quad	benzineverbruik vervoer	1,1	2,2	1,8	3,8	0,6	0,9
	Warmtelevering A'dam en Almelo	Verwarming	0,5	0,5	0,6	0,7	0,5	0,6
		<b>Totaal scope 1:</b>	<b>95,9</b>	<b>97,3</b>	<b>98,7</b>	<b>100,6</b>	<b>87,2</b>	<b>86,1</b>

Scope 2 (indirect)	Omschrijving	Opmerking	CO2(ton)	CO2(ton)	CO2(ton)	CO2(ton)	CO2(ton)	CO2(ton)
			2013	2014	2015	2016	2017	2018
	Elektriciteitsverbruik - grijze stroom	Elektraverbruik kantoor/werkplaats(*) (* ) inclusief laden accu's, drones	45,9	43,6	45,3	44,9	44,9	44,9
		<b>Totaal scope 2:</b>	<b>45,9</b>	<b>43,6</b>	<b>45,3</b>	<b>44,9</b>	<b>44,9</b>	<b>44,9</b>
<b>Scope 1 en 2</b>		<b>Totaal scope 1 en 2:</b>	<b>141,7</b>	<b>140,9</b>	<b>144,0</b>	<b>145,5</b>	<b>132,1</b>	<b>131,0</b>

**A. Inzicht**

CO2-inventarisatie T&A Survey Groep BV

Periode: 2018  
 Revisiedatum: 19-12-18  
 Richtlijn: ISO14064-1:2012



**Bedrijf (7.3.1.A):**  
 Onder de T&A Survey Groep BV vallen de volgende werkmaatschappijen:

Gestigd te:  
 Dynamostraat 48  
 1014 BK Amsterdam  
[www.ta-survey.nl](http://www.ta-survey.nl)  
[info@ta-survey.nl](mailto:info@ta-survey.nl)

**Bedrijfsomschrijving (7.3.1.A):**  
 T&A is opgericht in 1992 door geoloog Robert van Ingen en hield zich oorspronkelijk bezig met projectleiding van milieukundig bodemonderzoek. Inmiddels is T&A uitgegroeid tot een dynamisch bedrijf met circa 35 medewerkers. In de loop der jaren zijn de activiteiten uitgebreid met geofysisch, explosieven en (gecombineerd) archeologisch bodemonderzoek en met (onderzoek naar) ondergrondse duurzame energie.

**Verantwoordelijke (7.3.1.B):**  
 Mark van der Gulik (KAM-coördinator)

**Periode (7.3.1.C):**  
 Vanaf basisjaar 2013.

**Boundary (7.3.1.D):**  
 CO2 prestatieladder niveau 3.

**Directe emissies (7.3.1.E):**

	Omschrijving	Energieverbruik 2013	Energieverbruik 2014	Energieverbruik 2015	Energieverbruik 2016-I	Energieverbruik 2016-II	Energieverbruik 2017-I	Energieverbruik 2017-II	Energieverbruik 2018	Energiesoort	Eenheid	Conversiefactor	Eenheid	Bron	Uitstoot CO2 (ton) 2013	Uitstoot CO2 (ton) 2014	Uitstoot CO2 (ton) 2015	Uitstoot CO2 (ton) 2016	Uitstoot CO2 (ton) 2017	Uitstoot CO2 (ton) 2018	
Scope 1	Wagenpark	dieselverbruik vervoer	24129	22761	25085	13596	10248,2	12064	22687	22520	Diesel	Ltr	3230	gCO2/ltr	Athlon	77,9	73,5	81,0	77,0	73,3	72,7
	Wagenpark	benzineverbruik vervoer	5954	7689	5564	3508	3480,8	2909	4685	4308	Benzine	Ltr	2740	gCO2/ltr	Athlon	16,3	21,1	15,2	19,1	12,8	11,8
	Boot/quad	Verbruik vervoer	387	816	674	337	1075,8		221,3	320	Benzine	Ltr	2740	gCO2/ltr	Athlon	1,1	2,2	1,8	3,8	0,6	0,9
	Warmtelevering A'dam en Almelo	Verwarming	290	257	326	163	207,83	185,415	249	335	Warmte	GJ	1890	gCO2/unit	Facturen/gemiddeld	0,5	0,5	0,6	0,7	0,5	0,6
<b>Totaal:</b>			<b>30760</b>	<b>31523</b>	<b>31649</b>	<b>17604</b>	<b>15012,63</b>	<b>15158</b>	<b>27842</b>	<b>27483</b>				<b>Totaal:</b>	<b>95,9</b>	<b>97,3</b>	<b>98,7</b>	<b>100,6</b>	<b>87,2</b>	<b>86,1</b>	
<b>Gereden kilometers</b>														<b>Gereden km's</b>	402555	439786	423225	412616	384276	365321	

Warmtelevering is een gemiddelde van voorgaande jaren.  
 Deze cijfers zijn pas eind 2018 bekend.

Uitstoot directe emissie wagenpark (gr/km)	236,8	220,2	231,8	242,1	225,7	233,8
% Reductie tov basisjaar 2013	-	-7,0	-2,1	2,3	-4,7	-1,2

**Verbranding (7.3.1.F):**  
 Er is geen sprake van verbranding van biomassa.

**Verwijdering (7.3.1.G):**  
 Er is geen sprake van verwijderingen van uitstootgassen.

**Uitsluiting (7.3.1.H):**  
 Er wordt niet bewust een CO2 emissie buitengesloten.

**Indirecte emissies (7.3.1.I):**

	Omschrijving	Energieverbruik 2013	Energieverbruik 2014	Energieverbruik 2015	Energieverbruik 2016-I	Energieverbruik 2016-II	Energieverbruik 2017-I	Energieverbruik 2017-II	Energieverbruik 2018	Energiesoort	Eenheid	Conversiefactor	Eenheid	Bron	Uitstoot CO2 (ton) 2013	Uitstoot CO2 (ton) 2014	Uitstoot CO2 (ton) 2015	Uitstoot CO2 (ton) 2016	Uitstoot CO2 (ton) 2017	Uitstoot CO2 (ton) 2018	
Scope 2	Elektriciteitsverbruik - grijze stroom	Elektraverbruik kantoor/werkplaats(*)	70680	67177	69752		69203		69203	69203	Grijze stroom	kWh	649	gCO2/kWh	Facturen/gemiddeld	45,9	43,6	45,3	44,9	44,9	44,9
		(*) inclusief laden accu's, drones																			
<b>Totaal:</b>			<b>70680</b>	<b>67177</b>	<b>69752</b>	<b>0</b>	<b>69203</b>	<b>0</b>	<b>69203</b>	<b>69203</b>					<b>45,9</b>	<b>43,6</b>	<b>45,3</b>	<b>44,9</b>	<b>44,9</b>	<b>44,9</b>	

**Basisjaar - vergelijkingsjaar (7.3.1.J):**  
 Basisjaar betreft 2013. Elektriciteit is een gemiddelde van voorgaande jaren.

**Wijzigingen basisjaar (7.3.1.K):**  
 Geen.

**Methode van kwantificatie (7.3.1.L):**  
 De kwantificatie is gebaseerd op facturen van verhuurder, energie- en warmteleverancier en leasemaatschappij. Er worden omrekeningen gehouden ivbm warmtelevering aan kantoor Almelo.

**Wijzigingen methode (7.3.1.M):**  
 Er is geen wijziging in methode.

**Bron conversiefactoren (7.3.1.N):**  
[www.co2emissiefactoren.nl](http://www.co2emissiefactoren.nl)

**Onnauwkeurigheden en gevolgen (7.3.1.O):**  
 De berekeningen zijn uitgevoerd aan de hand van jaaroverzichten/rekeningen van elektriciteit, warmte en brandstofoverzicht van de leasemaatschappij. Deze bewijslast wordt als betrouwbaar beschouwd. Eventuele onzekerheden kunnen worden veroorzaakt doordat financiële boekjaren niet gelijklopen. Er wordt geen CO2 gecompenseerd of hergebruikt.

**Verantwoording (7.3.1.P):**  
 Ondergetekende verklaart namens de directie dat de inventarisatie is opgemaakt conform H7.3.1 van de richtlijn ISO14064:2012.

**Verificatie (7.3.1.Q):**  
 De emissieinventarisatie betreft de CO2 emissie van T&A Survey Groep BV. Externe verificatie is dientengevolge niet aan de orde.

Ondergetekende verklaart namens de directie dat de inventarisatie intern is geverifieerd door het management en met een zekerheid van tenminste 90% de CO2 emissie van T&A Survey omvat.

Dhr. M. van der Gulik  
 T&A Survey

Datum:  
 19-12-18



## B. Reductie

### Beleid en energiemangement programma CO2 perstatieladder

Periode : 2018  
Revisiedatum: 19-12-18

#### CO2 reductiebeleid:

T&A Survey Groep BV is zich bewust van haar positie in de maatschappij en de verantwoordelijkheid van de huidige generatie naar de komende generaties. Vanuit deze verantwoordelijkheid is een actief beleid om nadelige milieueffecten, zoals CO2 emissies te verminderen.

#### CO2 reductiedoelstelling en acties:

Conform de eisen zoals gesteld in SKAO handboek CO2-prestatieladder 3.0 trede 3.

De reductie doelstelling betreft de CO2-emissie van het wagenpark eind 2023 met 5% per gereden kilometer te verminderen ten opzichte van het basisjaar 2013.

De reductie doelstelling voor het jaar 2019 betreft de CO2-emissie van het wagenpark met 2% per gereden kilometer te verminderen ten opzichte van het basisjaar 2013.

De emissie van het wagenpark hangt af van de hoeveelheid gereden kilometers per jaar en is locatie en projectgebonden.

Daarnaast hangt het verbruik mede af van de rijstijl van de bestuurders en de zuinigheid van de auto's.

Bij het vervangen van het wagenpark zal continue worden gekeken naar praktische en milieuvriendelijkere varianten van de huidige modellen.

#### Acties (doorlopend):

CO2 reductiemaatregelen		
Scope 1	Periode:	Door:
Bewust rijgedrag met bedrijfswagens (o.a. bandenspanning)	2013 ev	Alle medewerkers
Vervangen bedrijfswagens naar energiezuinige modellen		KB
Minder autokilometers door "carpoolen" of hotelovernachtingen indien praktisch mogelijk		Alle medewerkers
Scope 2	Periode	Door
Vervangen oude PC's en monitoren voor energiezuinige modellen	2012 ev	HM
Vervangen verlichting met energiezuinigere modellen zoals HF TL-armaturen, LED TL balken, spaarlampen bij toiletten	2012 ev	Inkoop
Bewustwording energiegedrag medewerkers	2012 ev	Allen

Medio 2013 is de bedrijfsvoering van de Holding meer digitaal geworden. Reden is minder archivering en meer efficiëntie van processen binnen het bedrijf en richting klanten. Met name het digitaal verstrekken van offertes en rapportages vermindert het gebruik van papier / verwerking van poststukken met indirect een CO2-uitstoot reductie.

#### Voortgang halen doelstelling:

Op basis van de inzicht in de CO2-inventarisatie kan geconcludeerd worden dat over 2018 de reductie 1,2% bedraagt ten opzichte van 2013.

**C. Transparantie**  
**Communicatiebeleid CO2 prestatieladder**



Periode : 2018  
 Revisiedatum: 19-12-18

**Communicatiebeleid:**

Conform de SKAO Handboek CO2-prestatieladder 3.0 is zowel interne als externe communicatie van belang voor het uitdragen van energie en CO2-reductiedoelstellingen.

De volgende interne stakeholders zijn geïdentificeerd:

- medewerkers operationeel
- medewerkers management
- medewerkers administratief / ondersteunend
- medewerkers KAM

De volgende externe stakeholders zijn geïdentificeerd:

- Opdrachtgevers (klanten)
- Leveranciers van energie / warmte
- Leveranciers van apparatuur
- Bevoegd gezag
- Derden

Communicatiemiddel	Doel/actie	Doelgroep	Frequentie	Verantwoordelijk
Jaarverslag/jaarplan	Informereren CO2-prestaties	Alle medewerkers	1x per jaar	KAM/directie
Directiepresentatie	Informereren CO2-prestaties	Alle medewerkers	2x per jaar	KAM/directie
Website/LinkedIn	Informereren CO2-prestaties	Klanten, bevoegd gezag, derden	2x per jaar	KAM/PR
CO2-portfolio	Informereren CO2-prestaties	Klanten, bevoegd gezag, derden	1x per jaar	KAM
Toolbox meeting	Informereren CO2-prestaties	Alle medewerkers	1x per jaar	KAM
Congres Geothermie (indien gehouden)	Informereren CO2-prestaties	Klanten, bevoegd gezag, derden	1x per jaar	KAM/directie
Participatie bijeenkomst/congres	Netwerken CO2-prestaties	Klanten, bevoegd gezag, derden	1x per jaar	KAM/directie



**D. Participatie  
Initiatieven**

Periode : 2018  
Revisiedatum: 19-12-18

T&A Survey Groep BV neemt waar mogelijk actief of passief deel aan diverse sector- en keteninitiatieven (SKAO, Duurzame Leverancier)  
Door participatie toont een bedrijf aan dat het investeert in samenwerking, het delen van eigen kennis en het daar waar mogelijk gebruikmaken van kennis die elders is ontwikkeld in het eigen bedrijf.

Via diverse websites en nieuwsbrieven houdt T&A zich op de hoogte van de laatste ontwikkelingen:

Websites:	<a href="http://www.duurzameenergjematch.nl">www.duurzameenergjematch.nl</a>
	<a href="http://www.rvo.nl/onderwerpen/duurzaam-ondernemen/duurzame-energie-opwekken/duurzame-energie">http://www.rvo.nl/onderwerpen/duurzaam-ondernemen/duurzame-energie-opwekken/duurzame-energie</a>
	<a href="http://www.rijksoverheid.nl/onderwerpen/duurzame-energie/aardwarmte">http://www.rijksoverheid.nl/onderwerpen/duurzame-energie/aardwarmte</a>
	<a href="http://www.co2-prestatieladder.info/">http://www.co2-prestatieladder.info/</a>
	<a href="http://www.bamco2desk.nl/">http://www.bamco2desk.nl/</a>
	<a href="http://www.prorail.nl/sites/default/files/prorail_brochure-duurzaam_spoor_2030.pdf">http://www.prorail.nl/sites/default/files/prorail_brochure-duurzaam_spoor_2030.pdf</a>
	<a href="http://www.ghgprotocol.org/">http://www.ghgprotocol.org/</a>
	<a href="http://www.skao.nl">www.skao.nl</a>
	<a href="http://www.duurzameleverancier.nl">www.duurzameleverancier.nl</a>
	<a href="https://www.amsterdam.nl/wonen-leefomgeving/duurzaam-amsterdam/">https://www.amsterdam.nl/wonen-leefomgeving/duurzaam-amsterdam/</a>
	<a href="http://www.klimaatplein.com">www.klimaatplein.com</a>
	<a href="http://www.jebentalsnelduurzaamopweg.nl">www.jebentalsnelduurzaamopweg.nl</a>
	<a href="http://www.co2emissiefactoren.nl">www.co2emissiefactoren.nl</a>

**Initiatieven:**

De website duurzameleverancier is een initiatief van Ballast Nedam, Heijmans en Strukton in samenwerking met Bouwend Nederland. De site is een zogenaamde nationale CO2 database in de bouw met op dit moment 3567 ingeschreven deelnemers. Op de site is het mogelijk de CO2 emissie openbaar te maken voor andere partijen. Daarnaast is de Holding zichtbaar op de website van SKAO.  
T&A Survey Groep BV participeert als lid van het CROW Kennispanel inzake ontwikkelingen en verbeteringen inzake infra, verkeer, vervoer en openbare ruimte.

Ondertekend door directie:

Datum:  
19-12-18



#### E. Overzicht initiatieven

Periode : 2018  
Revisiedatum: 19-12-18

##### **Initiatieven:**

Op de website duurzameleverancier en middels de uitnodigingen wordt bepaald welk initiatief het meest aansluit bij de bedrijfsvoering van T&A. T&A heeft het initiatief "Klankbord bijeenkomst Thema CO2" als meest aansluitend bij de bedrijfsvoering van T&A beoordeeld.

Via de SKAO site: [http://www.skao.nl/Initiatieven\\_programma](http://www.skao.nl/Initiatieven_programma) is het mogelijk een actueel programma van initiatieven te beoordelen.

##### **Gedragscode voor opdrachtnemers (leveranciers en onderaannemers) Movares**

T&A heeft deze gedragscode waarin een duurzame samenwerkingsrelatie wordt nagestreefd ondertekend.

##### **Behalen certificaten Het Nieuwe Rijden**

Een aantal medewerkers van T&A hebben in het eerste kwartaal van 2018 het certificaat Het Nieuwe Rijden gehaald. Gedurende het jaar zal bekeken worden of de bewustwording tijdens het behalen van het certificaat resulteert in aangepast rijgedrag. Voor 2019 staan de herhalingscursus in de planning.

Ondertekend door directie:

Datum:  
19-12-18

A handwritten signature in blue ink, consisting of a stylized 'A' followed by a long horizontal stroke.