

A. Inzicht  
CO2-footprint T&A Survey Groep BV



Periode : 2021  
Revisiedatum: 23-12-2021

Scope 1 (direct)	Omschrijving	Opmerking	CO2(ton)	CO2(ton)	CO2(ton)	CO2(ton)	CO2(ton)	CO2(ton)	CO2(ton)	CO2(ton)	CO2(ton)
			2013	2014	2015	2016	2017	2018	2019	2020	2021
	Wagenpark	dieselverbruik vervoer	78,7	74,2	81,8	77,8	74,0	73,5	77,0	63,2	69,3
	Wagenpark	benzineverbruik vervoer	16,6	21,4	15,5	19,5	13,0	12,0	18,5	23,9	23,1
	Boot/quad	benzineverbruik vervoer	1,1	2,3	1,9	3,9	0,6	0,9	0,6	0,0	0,0
		<b>Totaal scope 1:</b>	<b>96,4</b>	<b>97,9</b>	<b>99,2</b>	<b>101,2</b>	<b>87,7</b>	<b>86,3</b>	<b>96,8</b>	<b>88,7</b>	<b>92,9</b>

Scope 2 (indirect)	Omschrijving	Opmerking	CO2(ton)	CO2(ton)	CO2(ton)	CO2(ton)	CO2(ton)	CO2(ton)	CO2(ton)	CO2(ton)	CO2(ton)
			2013	2014	2015	2016	2017	2018	2019	2020	2021
	Elektriciteitsverbruik - grijze stroom	Elektraverbruik kantoor/werkplaats(*)	39,3	37,4	38,8	38,5	38,5	38,5	38,5	38,5	38,5
		(*) inclusief laden accu's, drones, wagens									
	Warmtelevering		10,4	7,9	10,2	9,2	9,5	9,5	9,5	9,5	9,5
		<b>Totaal scope 2:</b>	<b>49,7</b>	<b>45,3</b>	<b>49,0</b>	<b>47,7</b>	<b>47,9</b>	<b>47,9</b>	<b>47,9</b>	<b>47,9</b>	<b>48,0</b>
<b>Scope 1-2</b>		<b>Totaal scope 1-2:</b>	<b>146,1</b>	<b>143,2</b>	<b>148,2</b>	<b>148,9</b>	<b>135,6</b>	<b>134,3</b>	<b>144,8</b>	<b>136,7</b>	<b>140,9</b>

Conform paragraaf 4.2 en tabel 4.1 van het handboek CO2-prestatieladder 3.1 versie 22 juni 2020 beschouwd T&A zich als een kleine organisatie (<= 500 ton CO2 per jaar):

Tabel 4.1. Groottecategorieën CO<sub>2</sub>-Prestatieladder

	Diensten <sup>7</sup>	Werken/leveringen
<b>Kleine organisatie (K)</b>	Totale CO <sub>2</sub> -uitstoot bedraagt maximaal (≤) 500 ton per jaar.	Totale CO <sub>2</sub> -uitstoot van de kantoren en bedrijfsruimten bedraagt maximaal (≤) 500 ton per jaar, <b>en</b> de totale CO <sub>2</sub> -uitstoot van alle bouwplaatsen en productielocaties bedraagt maximaal (≤) 2.000 ton per jaar.
<b>Middelgrote organisatie (M)</b>	Totale CO <sub>2</sub> -uitstoot bedraagt maximaal (≤) 2.500 ton per jaar.	Totale CO <sub>2</sub> -uitstoot van de kantoren en bedrijfsruimten bedraagt maximaal (≤) 2.500 ton per jaar, <b>en</b> de totale CO <sub>2</sub> -uitstoot van alle bouwplaatsen en productielocaties bedraagt maximaal (≤) 10.000 ton per jaar.
<b>Grote organisatie (G)</b>	Totale CO <sub>2</sub> -uitstoot bedraagt meer dan (>) 2.500 ton per jaar.	Overig

**A. Inzicht**  
**CO2-inventarisatie T&A Survey Groep BV**  
 Periode: 2021  
 Revisiedatum: 23-12-2021  
 Richtlijn: ISO14064-1:2018 (paragraaf 9.3.1)  
 ISO5001:2018 (paragraaf 6.3a-c, cf bijlage B)

2021  
 23-12-2021  
 ISO14064-1:2018 (paragraaf 9.3.1)  
 ISO5001:2018 (paragraaf 6.3a-c, cf bijlage B)



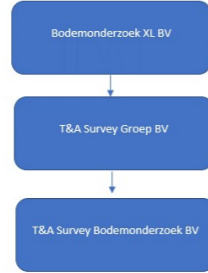
**Bedrijfsomschrijving (9.3.1.A):**  
 T&A is opgericht in 1992 door geoloog Robert van Ingen en hield zich oorspronkelijk bezig met projectleiding van milieukundig bodemonderzoek. Inmiddels is T&A uitgegroeid tot een dynamisch bedrijf met circa 27 medewerkers. In de loop der jaren zijn de activiteiten uitgebreid met geofysisch, explosieven en (gecombineerd) archeologisch bodemonderzoek, onderzoek naar ondergrondse duurzame energie en drone onderzoek

**Verantwoordelijke (9.3.1.B):**  
 Mark van der Gulik (CO2-manager)

**Periode (9.3.1.C):**  
 Vanaf referentiejaar 2013.

**Boundary - Organisatorische grenzen (9.3.1.D):**  
 Onder Bodemonderzoek XL BV vallen de volgende werkmaatschappijen:

T&A Survey Bodemonderzoek BV  
 Dynamostraat 48  
 1014 BK Amsterdam  
[www.ta-survey.nl](http://www.ta-survey.nl)  
[info@ta-survey.nl](mailto:info@ta-survey.nl)



**Documentatie van emissies (9.3.1.E):**  
 In de footprint van 2021 is de CO2-uitstoot meegenomen van alle werkmaatschappijen zoals beschreven in de boundary. De emissies worden onderverdeeld in scope 1-3.

**Directe emissies (9.3.1.F / 6.3a-b):** Alleen CO2.

	Omschrijving	Verbruik 2013	Verbruik 2014	Verbruik 2015	Verbruik 2016	Verbruik 2017	Verbruik 2018	Verbruik 2019	Verbruik 2020	Verbruik 2021	Energiesoort	Eenheid	Conversiefactor	Eenheid	Bron	Uitstoot CO2 (ton)	Uitstoot CO2 (ton)	Uitstoot CO2 (ton)	Uitstoot CO2 (ton)	Uitstoot CO2 (ton)	Uitstoot CO2 (ton)	Uitstoot CO2 (ton)	Uitstoot CO2 (ton)		
																2013	2014	2015	2016	2017	2018	2019	2020	2021	
Scope 1	Wagenpark	dieselverbruik vervoer	24129	22761	25085	23844,2	22687	22520	23619	19376	21232	Diesel	Ltr	3262	gCO2/ltr	Athlon	78,7	74,2	81,8	77,8	74,0	73,5	77,0	63,2	69,3
	Wagenpark	benzineverbruik vervoer	5954	7689	5564	6988,2	4685	4308	6658	8598	8297	Benzine	Ltr	2784	gCO2/ltr	Athlon	16,6	21,4	15,5	19,5	13,0	12,0	18,5	23,9	23,1
	Wagenpark	kwh verbruik vervoer	0	0	0	0	0	0	0	2891	1025	Grijze stroom	kwh	556	gCO2/kWh	Athlon	0,0	0,0	0,0	0,0	0,0	0,0	0,0	1,6	0,6
	Boot/quad	Verbruik vervoer	387	816	674	1412,8	221,3	320	214	0	0	Benzine	Ltr	2784	gCO2/ltr	Athlon	1,1	2,3	1,9	3,9	0,6	0,9	0,6	0,0	0,0
	Boot/quad	Verbruik vervoer							201	0	0	Diesel	Ltr	3262	gCO2/ltr	Athlon							0,7	0,0	0,0
<b>Totaal:</b>			<b>30470</b>	<b>31266</b>	<b>31323</b>	<b>32245,2</b>	<b>27593</b>	<b>27148</b>	<b>30692</b>	<b>30865</b>	<b>30554</b>				<b>Totaal:</b>	<b>96,4</b>	<b>97,9</b>	<b>99,2</b>	<b>101,2</b>	<b>87,7</b>	<b>86,3</b>	<b>96,8</b>	<b>88,7</b>	<b>92,9</b>	
<b>Totaal wagenpark:</b>															<b>Totaal vervoer:</b>	<b>96,4</b>	<b>97,9</b>	<b>99,2</b>	<b>101,2</b>	<b>87,7</b>	<b>86,3</b>	<b>96,8</b>	<b>88,7</b>	<b>92,9</b>	
<b>Gereden kilometers</b>															<b>Gereden km's</b>	<b>402555</b>	<b>439786</b>	<b>423225</b>	<b>412616</b>	<b>384276</b>	<b>365321</b>	<b>448815</b>	<b>403760</b>	<b>400954</b>	

**Biogene massa (9.3.1.G):**  
 Er is geen sprake van (bewust) gebruik van biogene massa.

Uitstoot directe emissie wagenpark (gr/km)	239,4	222,7	234,4	245,2	228,1	236,4	215,8	219,8	231,8
% Reductie tov referentiejaar 2013	-	-7,0	-2,1	2,4	-4,7	-1,3	-9,9	-8,2	-3,2

**Verwijdering / opname (9.3.1.H):**  
 Er is geen sprake van verwijderingen / opname van uitstootgassen.

**Uitsluitingen (9.3.1.i):**  
 Koudemiddelen bedoeld voor airconditioningsinstallaties en woonwerk verkeer zijn uitgesloten.

**Indirecte emissies (9.3.1.j / 6.3a-b):**

	Omschrijving	Verbruik 2013	Verbruik 2014	Verbruik 2015	Verbruik 2016	Verbruik 2017	Verbruik 2018	Verbruik 2019	Verbruik 2020	Verbruik 2021	Energiesoort	Eenheid	Conversiefactor	Eenheid	Bron	Uitstoot CO2 (ton)	Uitstoot CO2 (ton)	Uitstoot CO2 (ton)	Uitstoot CO2 (ton)	Uitstoot CO2 (ton)	Uitstoot CO2 (ton)	Uitstoot CO2 (ton)	Uitstoot CO2 (ton)	
																2013	2014	2015	2016	2017	2018	2019	2020	2021
Scope 2	Elektriciteitsverbruik - grijze stroom	70680	67177	69752	69203	69203	69203	69204	69203	69204	Grijze stroom	kWh	556	gCO2/kWh	Facturen/gemiddelde	39,3	37,4	38,8	38,5	38,5	38,5	38,5	38,5	38,5
	Elektroverbruik kantoor/werkplaats(*) (* inclusief laden accu's, drones, EL wagen)																							
	Warmtelevering A'dam	290	220	283	257	263	263	263	263	264	Warmte	GJ	35970	gCO2/unit	Facturen/gemiddelde	10,4	7,9	10,2	9,2	9,5	9,5	9,5	9,5	9,5
<b>Totaal:</b>		<b>70970</b>	<b>67397</b>	<b>70035</b>	<b>69460</b>	<b>69466</b>	<b>69466</b>	<b>69467</b>	<b>69466</b>	<b>69468</b>						<b>49,7</b>	<b>45,3</b>	<b>49,0</b>	<b>47,7</b>	<b>47,9</b>	<b>47,9</b>	<b>47,9</b>	<b>47,9</b>	<b>48,0</b>

**Referentiejaar - vergelijkingsjaar (9.3.1.K):**  
 Referentiejaar betreft 2013.

**Wijzigingen referentiejaar (7.3.1.L):**  
 Geen.

**Conversiefactoren (9.3.1.M-T):**  
[www.co2emissiefactoren.nl](http://www.co2emissiefactoren.nl) Als conversiefactoren zijn de zwaarste klassen gekozen, indien de bron onbekend is.

**Wijzigingen in berekeningen (9.3.1.N):**  
 Indien wijzigingen voorkomen in conversiefactoren, worden deze automatisch doorgevoerd vanaf referentiejaar tot huidig jaar.

**Bron conversiefactoren (9.3.1.O-T):**  
[www.co2emissiefactoren.nl](http://www.co2emissiefactoren.nl)

**Onnauwkeurigheden en gevolgen (9.3.1.P-Q):** De berekeningen zijn uitgevoerd aan de hand van jaaroverzichten/rekeningen van elektriciteit, warmte en brandstofoverzicht van de leasemaatschappij. Deze bewijstast wordt als betrouwbaar beschouwd. Eventuele onzekerheden kunnen worden veroorzaakt doordat financiële boekjaren niet gelijklopen. Er wordt geen CO2 gecompenseerd of hergebruikt. T&A huurt de bedrijfs panden. Doordat de panden gecombineerde elektriciteit en warmte meters hebben, is het niet mogelijk betrouwbare verbruik cijfers te achterhalen. T&A draagt servicekosten af aan de verhuurder.

**Verantwoording (9.3.1.R):**  
 Ondergetekende verklaart namens de directie dat de inventarisatie is opgemaakt conform H9.3.1 van de richtlijn ISO14064:2018.

**Externe verificatie (9.3.1 S):**  
 Verificatie vindt plaats door TUV tijdens de (initiele) audit rondes. Er vindt geen overige extreme verificatie plaats.

Ondergetekende verklaart namens de directie dat de inventarisatie intern is geverifieerd door het management en met een zekerheid van tenminste 90% de CO2 emissie van T&A Survey omvat.

Dhr. M. van der Gulik  
 T&A Survey

Datum:  
 23-12-2021

**B. Reductie**  
**Beleid en energiemangement programma CO2 perstatieladder**

Periode :  
Revisiedatum:  
Richtlijn:

2021  
23-12-2021  
ISO50001:2018 (paragraaf 6.3-d-e, cf bijlage B)



**CO2 reductiebeleid:**

T&A Survey Bodemonderzoek BV is zich bewust van haar positie in de maatschappij en de verantwoordelijkheid van de huidige generatie naar de komende generaties. Vanuit deze verantwoordelijkheid hebben we een beleid om nadelige milieueffecten, zoals CO2 emissies te verminderen.

**CO2 reductiedoelstelling en acties:**

Conform de eisen zoals gesteld in SKAO handboek CO2-prestatieladder 3.1 trede 3.

De reductie doelstelling betreft de CO2-emissie van het wagenpark eind 2023 met 5% per gereden kilometer te verminderen ten opzichte van het referentiejaar 2013.

De reductie doelstelling voor het jaar 2021 betreft de CO2-emissie van het wagenpark met 5% per gereden kilometer te verminderen ten opzichte van het referentiejaar 2013.

De emissie van het wagenpark hangt af van de hoeveelheid gereden kilometers per jaar en is locatie en projectgebonden.

Daarnaast hangt het verbruik mede af van de rijstijl van de bestuurders en de zuinigheid van de auto's.

Bij het vervangen van het wagenpark zal continue worden gekeken naar praktische en milieuvriendelijkere varianten van de huidige modellen.

**Acties (doorlopend):**

CO2 reductiemaatregelen		
<i>Scope 1, 3 (als onderdeel van personenvervoer onder werktijd)</i>	<i>Periode:</i>	<i>Door:</i>
Bewust rijgedrag met bedrijfswagens (o.a. bandenspanning)	2013 ev	Alle medewerkers
Zoeken naar een nieuw initiatief		
Vervangen bedrijfswagens naar energiezuinige modellen		Directie, materiaalbeheerder, leaserijders.
Laadpaal voor elektrisch rijden	2019 ev	Directie, materiaalbeheerder, leaserijders.
Minder autokilometers door "carpoolen" of hotelovernachtingen indien praktisch mogelijk		Alle medewerkers
Vervangen bedrijfswagens naar hybride of elektrische auto's	2019 ev	Directie, materiaalbeheerder, leaserijders.
Meer digitaal vergaderen, mits praktisch mogelijk	2020 ev	Alle (bureau)medewerkers
<i>Scope 2</i>	<i>Periode</i>	<i>Door</i>
Vervangen oude PC's en monitoren voor energiezuinige modellen	2012 ev	HM
Vervangen verlichting met energiezuinigere modellen zoals HF TL-armaturen, LED TL balken, spaarlampen en verklippers bij toiletten	2019 ev	Gebouwbeheerder / inkoop
Bewustwording energiegedrag medewerkers	2012 ev	Alle medewerkers

Medio 2013 is de bedrijfsvoering meer digitaal geworden. Reden is minder archivering en meer efficiëntie van processen binnen het bedrijf en richting klanten.

Met name het digitaal verstrekken van offertes, rapportages en facturen vermindert het gebruik van papier / verwerking van poststukken met indirect een CO2-uitstoot reductie.

Deze methode blijven we handhaven.

**Voortgang halen doelstelling minder uitstoot per gereden km ten opzichte van referentiejaar 2013:**

Op basis van de inzicht in de CO2-inventarisatie kan geconcludeerd worden dat over 2021 de reductie 3,2% bedraagt ten opzichte van 2013.

Hoewel er minder uitstoot is ten opzichte van het referentie jaar, is de reductiedoelstelling om 5% minder uitstoot per gereden km te genereren niet gehaald op basis van de huidige cijfers.

Ondertekend door directie:

Datum:  
23-12-2021

### C. Transparantie

#### Communicatiebeleid - Communicatieplan CO2 prestatieladder



Periode : 2021  
Revisiedatum: 23-12-2021

#### Communicatiebeleid:

Conform de SKAO Handboek CO2-prestatieladder 3.1 is zowel interne als externe communicatie van belang voor het uitdragen van energie en CO2-reductiedoelstellingen.

#### Interne communicatie *Doelstelling communicatie*

We proberen alle medewerkers te bereiken en betrokkenheid te creëren. Zonder de medewerking van alle medewerkers kan de uitstoot van CO2 niet worden verlaagd.

#### *Interne doelgroepen*

Personeel T&A

#### *Plan van aanpak*

Indien wij een project aannemen met een CO2-gerelateerd gunningvoordeel, dan wordt dit nog apart gecommuniceerd op de projectlocatie. De informatie behelst de maatregelen die specifiek voor het betreffende project gelden, waarbij de informatie ook wordt gedeeld met alle medewerkers van onderaannemers, voor zover van toepassing.

Communicatiemiddel	Doel/actie	Doelgroep	Planning	Verantwoordelijk
Jaarverslag/jaarplan	Informereren CO2-prestaties	Alle medewerkers	1x per jaar	KAM/directie
Directiepresentatie	Informereren CO2-prestaties	Alle medewerkers	1x per jaar	KAM/directie
CO2-portfolio	Informereren CO2-prestaties	Klanten, bevoegd gezag, derden	1x per jaar	KAM
Toolbox meeting	Informereren CO2-prestaties	Alle medewerkers	1x per jaar	KAM

#### Externe communicatie *Doelstelling communicatie*

Structureel alle externe doelgroepen informeren over de ontwikkelingen op het gebied van het CO2-beleid en hoe samengewerkt kan worden aan de reductie van CO2-emissie.

#### *Extreine doelgroepen*

Opdrachtgevers (klanten)  
Leveranciers van energie / warmte  
Leveranciers van apparatuur  
Bevoegd gezag  
Derden

#### *Plan van aanpak*

Communicatiemiddel	Doel/actie	Doelgroep	Planning	Verantwoordelijk
Offertes	Informereren CO2-prestatieladder	Klanten, derden	Per offerte	Accountmanagement
Eigen website	Informereren CO2-prestatieladder	Klanten, derden	2x per jaar	KAM/PR
CO2-portfolio	Informereren CO2-prestatieladder	Klanten, derden	1x per jaar	KAM
Lynkedin	Informereren CO2-prestatieladder	Klanten, derden	1x per jaar	KAM/directie/PR
Participatie bijeenkomst/congres	Informereren CO2-prestatieladder	Klanten, derden	1x per jaar	KAM/directie
SKAO website	Informereren CO2-prestatieladder	Klanten, derden	1x per jaar	KAM
Website Duurzame Leverancier	Informereren CO2-prestatieladder	Klanten, derden	1x per jaar	KAM
(lunch)presentaties	o.a. informeren CO2-prestatieladder	Klanten, derden	af en toe	Alle betrokken medewerkers

**D. Participatie  
Initiatieven**



Periode : 2021  
Revisiedatum: 23-12-2021

T&A Survey Bodemonderzoek BV neemt waar mogelijk actief of passief deel aan diverse sector- en keteninitiatieven (SKAO, Duurzame Leverancier)  
Door participatie toont een bedrijf aan dat het investeert in samenwerking, het delen van eigen kennis en het daar waar mogelijk gebruikmaken van kennis die elders is ontwikkeld in het eigen bedrijf.

**Deelname bijeenkomsten:**

Op de website duurzameleverancier en middels de uitnodigingen wordt jaarlijks bepaald welke bijeenkomst het meest aansluit bij de bedrijfsvoering van T&A.  
Op 26 januari is de bijeenkomst met thema CO2 bijgewoond.  
Op 14 oktober is de SKAO bijeenkomst klimaatneutrale inkoop bijgewoond.  
Op 16 december is de bijeenkomst met thema CO2 / Duurzaamheid bijgewoond.

**Betrokkenheid branchevereniging**

Vereniging voor Explosieven Opsporing (VEO) De VEO is een branche/belangenvereniging van diverse bedrijven in Nederland die zich bezighouden met Vooronderzoek, Risico analyse en Opsporen Ontplofbare Oorlogsresten.  
Deze branchevereniging is samengesteld uit zowel kleine als (middel)grote bedrijven.  
De VEO onderhoudt contacten met betrokken overheidsorganisatie en andere stakeholders. Jaarlijks wordt een netwerkbijsamenkomst georganiseerd.  
De VEO is betrokken bij de ontwikkeling van normen en certificatieschema's.  
In de ledenvergaderingen wordt de inbreng namens de branche in het centraal college van deskundigen voorbereid en zo nodig worden in commissies en werkgroepen concrete (tekst)voorstellen opgesteld.  
Voor T&A een relevant branchevereniging om aansluitend te hebben op marktontwikkelingen.  
Kenmerk voor het karakter van deze branchevereniging is dat de deelnemende bedrijven veelal autonoom werken aan verbetering van hun eigen bedrijfsprocessen.  
Tijdens bijeenkomsten brengt T&A het onderwerp duurzaamheid, veiligheid en milieuprestaties onder de aandacht.  
Via diverse websites en nieuwsbrieven houdt T&A zich op de hoogte van de laatste ontwikkelingen:

Websites:	<a href="http://www.duurzameenergiematch.nl">www.duurzameenergiematch.nl</a>
	<a href="http://www.fugro.nl">www.fugro.nl</a>
	<a href="http://www.sweco.nl">www.sweco.nl</a>
	<a href="http://www.sialtech.nl">www.sialtech.nl</a>
	<a href="http://www.rhdhv.nl">www.rhdhv.nl</a>
	<a href="http://www.geonius.nl">www.geonius.nl</a>
	<a href="http://www.rvo.nl/onderwerpen/duurzaam-ondernemen/duurzame-energie-opwekken/duurzame-energie">http://www.rvo.nl/onderwerpen/duurzaam-ondernemen/duurzame-energie-opwekken/duurzame-energie</a>
	<a href="http://www.rijksoverheid.nl/onderwerpen/duurzame-energie/aardwarmte">http://www.rijksoverheid.nl/onderwerpen/duurzame-energie/aardwarmte</a>
	<a href="http://www.co2-prestatieladder.info/">http://www.co2-prestatieladder.info/</a>
	<a href="http://www.bamco2desk.nl/">http://www.bamco2desk.nl/</a>
	<a href="http://www.prorail.nl/sites/default/files/prorail_brochure-duurzaam_spoor_2030.pdf">http://www.prorail.nl/sites/default/files/prorail_brochure-duurzaam_spoor_2030.pdf</a>
	<a href="http://www.ghgprotocol.org/">http://www.ghgprotocol.org/</a>
	<a href="http://www.skao.nl">www.skao.nl</a>
	<a href="http://www.duurzameleverancier.nl">www.duurzameleverancier.nl</a>
	<a href="https://www.amsterdam.nl/wonen-leefomgeving/duurzaam-amsterdam/">https://www.amsterdam.nl/wonen-leefomgeving/duurzaam-amsterdam/</a>
	<a href="http://www.klimaatplein.com">www.klimaatplein.com</a>
	<a href="http://www.jebentalsnelduurzaamopweg.nl">www.jebentalsnelduurzaamopweg.nl</a>
	<a href="http://www.co2emissiefactoren.nl">www.co2emissiefactoren.nl</a>

**Initiatieven:**

Deelname Duurzame leverancier  
Zichtbaar op SKAO site  
T&A Survey Bodemonderzoek BV participeert in de "Supplier Code of Conduct" van Eneco.  
Vervangen van wagenpark naar meer duurzame modellen / elektrisch of hybride rijden  
Inbouwen van laadpunten en omvormers in werkbussen zodat tijdens het rijden apparatuur kan worden opgeladen.  
Blender in kantine om van rijp fruit "smoothies" te maken in plaats van weggoien.

**3.D.2:** De organisatie heeft hiervoor een specifiek budget vrijgemaakt.  
T&A heeft budget in de vorm van manuren beschikbaar gesteld en budget voor abonnementen van bijvoorbeeld SKAO, Duurzame Leverancier. De manuren worden besteed aan de onderhoud van de CO2-prestatieladder, bijwonen bijeenkomsten, bijhouden website.

Ondertekend door directie:

Datum:  
23-12-2021

#### E. Overzicht initiatieven

Periode : 2021  
Revisiedatum: 23-12-2021



#### Internet publicaties:

SKAO website  
Duurzame leverancier

#### Gedragscode voor opdrachtnemers (leveranciers en onderaannemers) Movares

T&A heeft deze gedragscode waarin een duurzame samenwerkingsrelatie wordt nagestreefd ondertekend.

#### Certificaten Het Nieuwe Rijden

Een aantal medewerkers van T&A zijn in het bezit van het certificaat Het Nieuwe Rijden.

Naast het certificaat Het Nieuwe Rijden wordt medio 2022 gezocht naar een nieuw inspirerend initiatief voor de betrokken medewerkers.

#### Studies

Medio 2021 / 2022 voert een student Aardwetenschappen (Universiteit Utrecht) een studie uit wat de belemmeringen zijn voor een doorbraak op het gebied van Geothermie in Nederland.

Ondertekend door directie:

Datum:  
23-12-2021

A handwritten signature in blue ink, consisting of a stylized 'A' followed by a long horizontal line.