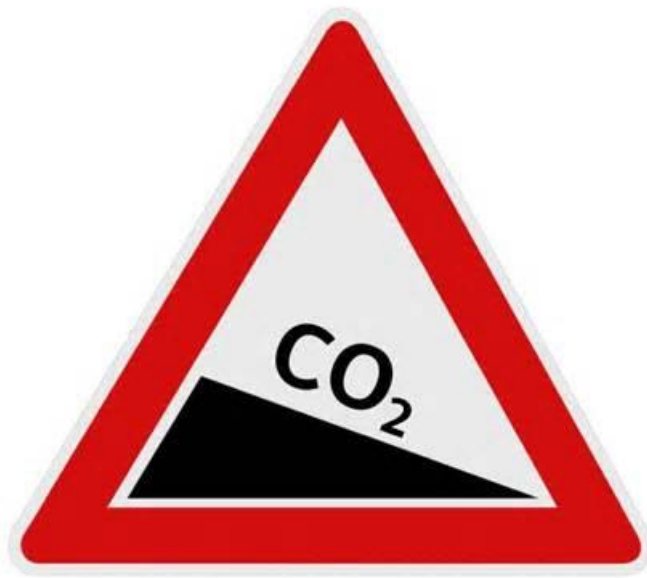


Voortgangsrapportage CO2 prestatieladder, niveau 3



T&A Survey BV - APG
Dynamostraat 48
1001 NR Amsterdam

T&A Survey BV
Bedrijvenpark Twente 305
7602 KL Almelo

Laatste wijzigingen : december 2017

Versie : 1

Inhoudsopgave

INHOUDSOPGAVE.....	I
1. INLEIDING	2
2. ALGEMEEN	2
3. ORGANISATIE.....	2
4. DOELSTELLINGEN	3
5. CONVERSIEFACTOREN	3
5.1 UITSLUITINGEN.....	3
6. INZAGE ENERGIEVERBRUIK	3
6.1 AANDACHTSPUNT	5
7. VOORTGANG	5
8. CONCLUSIE.....	5
9. MAATREGELEN.....	5

1. Inleiding

Dit verslag bevat de voortgangsrapportage inzake de scope 1 en scope 2 doelstelling, gebaseerd op de beschikbare gegevens van 2017.

2. Algemeen

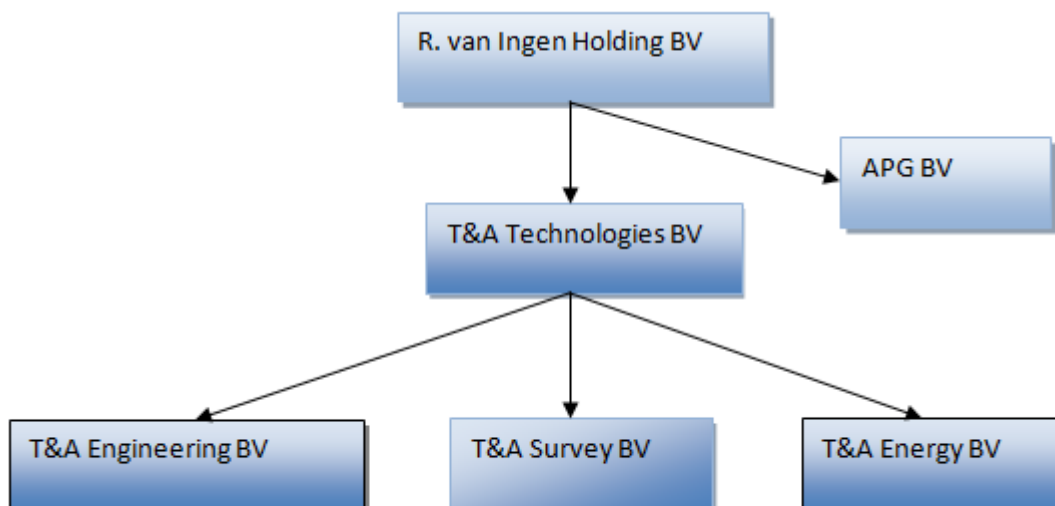
T&A Survey BV – APG (“T&A”) is zich bewust van haar positie in de maatschappij en de verantwoordelijkheid van de huidige generatie naar de komende generaties. Vanuit deze verantwoordelijkheid is een actief beleid om nadelige milieueffecten, zoals CO2 emissies te verminderen. De CO2 doelstellingen zijn beschreven in de portfolio CO2 prestatieladder. Halfjaarlijks wordt een voortgangsrapportage inzake het energieverbruik en de energiestromen uitgevoerd.

3. Organisatie

Onder de R. van Ingen Holding BV vallen de werkmaatschappijen T&A Technologies BV, APG BV, T&A Survey BV, T&A Engineering BV en T&A Energy BV (verder Holding).

De Holding beschikt over een zorgsysteem dat voldoet aan de NEN en ISO9001:2008/VCA**-norm (ISO/VCA) en de WSCS-OCE.

In onderstaand overzicht staat het organisatieschema weergegeven conform paragraaf 4.1 van NEN-EN-ISO 14064-1:2012:



R. van Ingen Holding BV is bestuurder van T&A Technologies BV;

R. van Ingen Holding BV is enig aandeelhouder en bestuurder van APG BV;

T&A Technologies BV is enig aandeelhouder en bestuurder van T&A Survey BV, T&A Engineering BV en T&A Energy BV.

Indeling van energiestromen per scope ziet er als volgt uit:

- Scope 1 omvat directe emissies zoals uitstoot van zakelijk vervoer of klimaatinstallaties;
- Scope 2 omvat de indirecte emissies zoals de opwekking van gekochte elektriciteit of warmte

4. Doelstellingen

De reductie doestelling voor 2017 betreft de CO2-emissie van het wagenpark met 9.6% per gereden kilometer te verminderen ten opzichte van het basisjaar 2013.

De emissie van het wagenpark hangt af van de hoeveelheid gereden kilometers per jaar en is locatie en projectgebonden. Daarnaast hangt het verbruik mede af van de rijstijl van de bestuurders en de zuinigheid van de auto's.

Bij het vervangen van het wagenpark zal continue worden gekeken naar praktische en milieuvriendelijkere varianten van de huidige modellen.

5. Conversiefactoren

Voor de berekening van de CO2 uitstoot is gebruik gemaakt van de volgende conversiefactoren (<http://co2emissiefactoren.nl/lijst-emissiefactoren/>) gebaseerd op Handboek CO2 Prestatieladder versie 3.0 (10 juni 2015) per datum van schrijven:

Omschrijving:	Conversiefactor
Benzine E95	2741
Diesel	3231
Grijze stroom	526

5.1 Uitsluitingen

In deze rapportage worden scope 2 emissies op het gebied van het zakelijk gebruik van de privé auto en scope 3 emissies op het gebied van woon-werk verkeer uitgesloten. Het zakelijk gebruik van de privé auto is zeer beperkt, omdat er gebruik gemaakt kan worden van bedrijfswagens.

Het woon-werk verkeer is eveneens uitgesloten omdat een deel van de medewerkers met het zakelijk voertuig naar huis en naar het werk rijdt.

6. Inzage energieverbruik

Voor de voortgangsrapportage is gebruik gemaakt van de gegevens van 1 januari 2017 tot en met 4 december 2017. Deze periode is afgezet tegen het basisjaar om een vergelijk te krijgen. Omdat de cijfers voor elektriciteit en verwarming jaarlijks worden opgemaakt en beschikbaar komen in het eerste kwartaal, is gekozen om het gemiddelde van voorgaande jaren te gebruiken.

De directe uitstoot wordt mede veroorzaakt door de inzet van kleine surveyboten en een quad. Om deze machines te tanken zijn aparte tankpassen via de lease maatschappij beschikbaar. Aangezien in de praktijk ook gebruik wordt gemaakt van auto tankpassen, zijn de cijfers deels representatief.

Scope 1 (direct)	Omschrijving	Opmerking	CO2(ton)	CO2(ton)	CO2(ton)	CO2(ton)	CO2(ton)
			2013	2014	2015	2016	2017
	Wagenpark	dieselvebruik vervoer	78,0	73,6	81,1	77,0	73,3
	Wagenpark	benzineverbruik vervoer	16,3	21,1	15,3	19,1	12,8
	Boot/quad	benzineverbruik vervoer	1,1	2,2	1,8	3,8	0,6
	Warmtelevering A'dam en Almelo	Verwarming	0,5	0,5	0,6	0,7	0,5
		Totaal scope 1:	95,9	97,3	98,8	100,6	87,2

Scope 2 (indirect)	Omschrijving	Opmerking	CO2(ton)	CO2(ton)	CO2(ton)	CO2(ton)	CO2(ton)
			2013	2014	2015	2016	2017-II
	Elektriciteitsverbruik - grijze stroom	Elektraverbruik kantoor/werkplaats(*)	37,2	35,3	36,7	41,4	30,1
		(*) inclusief laden accu's, drones					
		Totaal scope 2:	37,2	35,3	36,7	41,4	30,1
Scope 1 en 2		Totaal scope 1 en 2:	133,1	132,7	135,5	142,0	117,4

Uitstoot directe emissie wagenpark (gr/km)	236,9	220,3	232,0	242,1	225,8
% Reductie tov basisjaar 2013	-	-7,0	-2,1	2,2	-4,7

6.1 Aandachtspunt

Medio 2012 (basisjaar) was de doelstelling de CO₂-emissie van het wagenpark eind 2017 met 12% per fte te verminderen ten opzichte van het basisjaar 2012. Omdat deze eenheid teveel variaties geeft (de variaties in uitstoot per FTE wordt mede veroorzaakt doordat het personeelsbestand wisselt met FTE's die niet direct bijdragen aan de directe emissie) is het basisjaar voor wat betreft de directe uitstoot per FTE minder representatief. Er is voor gekozen om de directe emissie per gereden kilometer te beoordelen. Deze cijfers zijn herleidbaar bijgehouden vanaf 2013.

7. Voortgang

In de eerste 6 maanden van 2017 bedraagt de scope 1 emissie 48.9 ton CO₂. De totale jaarlijkse scope 1 emissie zou daarmee circa 97.8 ton CO₂ bedragen. Medio december 2017 bedraagt de scope 1 emissie 87,2 ton CO₂. De totale emissie CO₂ per gereden km bedraagt 225,8 gram CO₂ per km. Ten opzichte van 2013 bedraagt de reductie 4,7 %.

8. Conclusie

Op basis van de inzicht in de CO₂-inventarisatie kan geconcludeerd worden dat de verwachte reductie in emissie van het wagenpark per gereden km circa 4,7% bedraagt ten opzichte van 2013.

De reductie doestelling voor het jaar 2017 betreft de CO₂-emissie van het wagenpark met 9,6% per gereden kilometer te verminderen ten opzichte van het basisjaar 2013.

De reductiedoelstelling voor het jaar 2017 is daarmee in 2017 niet gehaald.

9. Maatregelen

Aan de hand van het energie reductie plan zijn lopende het jaar diverse maatregelen uitgevoerd, waaronder:

- Bewustwording: zuinig rijden;
- Bewustwording: bandenspanning;
- Opnemen hybride bedrijfswagen ter vervanging benzine bedrijfswagen;
- Overwegen een online platform zoals www.smarttrackers.nl te gebruiken.