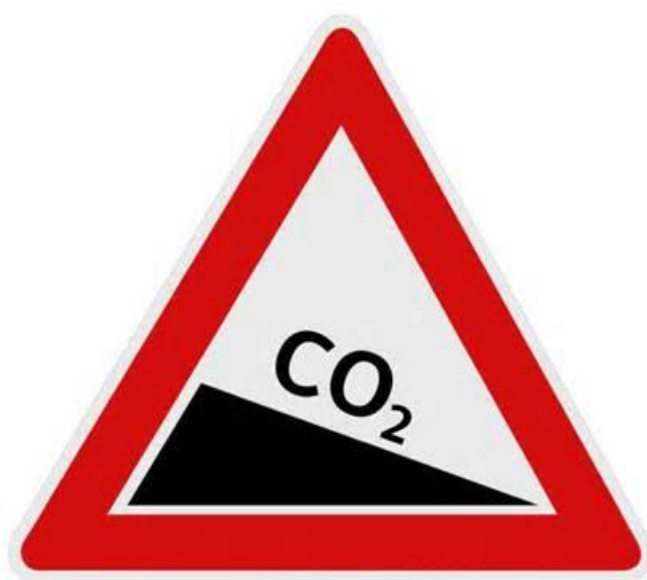


## Voortgangsrapportage eerste half jaar CO2 prestatieladder, niveau 3



T&A Survey BV - APG  
Dynamostraat 48  
1001 NR Amsterdam

T&A Survey BV  
Bedrijvenpark Twente 305  
7602 KL Almelo

*Laatste wijzigingen* : juli 2016

*Versie* : 1

## **Inhoudsopgave**

INHOUDSOPGAVE.....	I
<b>1. INLEIDING .....</b>	<b>2</b>
<b>2. ALGEMEEN .....</b>	<b>2</b>
<b>3. ORGANISATIE.....</b>	<b>2</b>
<b>4. DOELSTELLINGEN .....</b>	<b>3</b>
<b>5. CONVERSIEFACTOREN .....</b>	<b>3</b>
5.1 UITSLUITINGEN.....	3
<b>6. INZAGE ENERGIEVERBRUIK .....</b>	<b>3</b>
6.1 AANDACHTSPUNT .....	4
<b>7. VOORTGANG .....</b>	<b>4</b>
<b>8. CONCLUSIE.....</b>	<b>4</b>
<b>9. MAATREGELEN.....</b>	<b>5</b>

## 1. Inleiding

Dit verslag bevat de voortgangsrapportage inzake de scope 1 en scope 2 doelstelling. Deze rapportage heeft betrekking op de beschikbare gegevens van eerste half jaar van 2016.

## 2. Algemeen

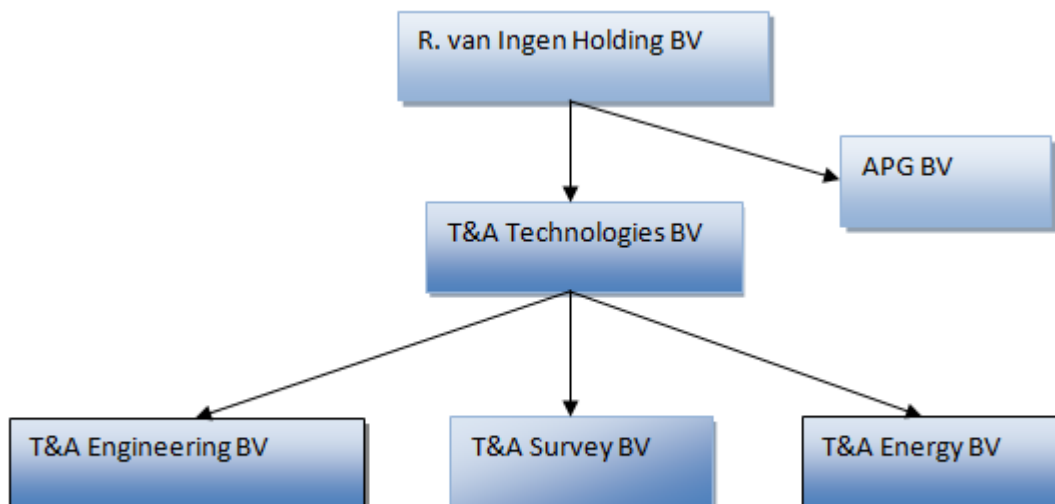
T&A Survey BV – APG (“T&A”) is zich bewust van haar positie in de maatschappij en de verantwoordelijkheid van de huidige generatie naar de komende generaties. Vanuit deze verantwoordelijkheid is een actief beleid om nadelige milieueffecten, zoals CO2 emissies te verminderen. De CO2 doelstellingen zijn beschreven in de portfolio CO2 prestatieladder. Halfjaarlijks wordt een voortgangsrapportage inzake het energieverbruik en de energiestromen uitgevoerd.

## 3. Organisatie

Onder de R. van Ingen Holding BV vallen de werkmaatschappijen T&A Technologies BV, APG BV, T&A Survey BV, T&A Engineering BV en T&A Energy BV (verder Holding).

De Holding beschikt over een zorgsysteem dat voldoet aan de NEN en ISO9001:2008/VCA\*\*-norm (ISO/VCA) en de WSCS-OCE.

In onderstaand overzicht staat het organisatieschema weergegeven conform paragraaf 4.1 van NEN-EN-ISO 14064-1:2012:



R. van Ingen Holding BV is bestuurder van T&A Technologies BV;

R. van Ingen Holding BV is enig aandeelhouder en bestuurder van APG BV;

T&A Technologies BV is enig aandeelhouder en bestuurder van T&A Survey BV, T&A Engineering BV en T&A Energy BV.

Indeling van energiestromen per scope ziet er als volgt uit:

- Scope 1 omvat directe emissies zoals uitstoot van zakelijk vervoer of klimaatinstallaties;
- Scope 2 omvat de indirecte emissies zoals de opwekking van gekochte elektriciteit of warmte

#### 4. Doelstellingen

De reductie doelstelling betreft de CO2-emissie van het wagenpark eind 2017 met 12% per gereden kilometer te verminderen ten opzichte van het basisjaar 2012.

De emissie van het wagenpark hangt af van de hoeveelheid gereden kilometers per jaar en is locatie en projectgebonden. Daarnaast hangt het verbruik mede af van de rijstijl van de bestuurders en de zuinigheid van de auto's.

Bij het vervangen van het wagenpark zal continue worden gekeken naar praktische en milieuvriendelijkere varianten van de huidige modellen.

#### 5. Conversiefactoren

Voor de berekening van de CO2 uitstoot is gebruik gemaakt van de volgende conversiefactoren (<http://co2emissiefactoren.nl/lijst-emissiefactoren/>) gebaseerd op Handboek CO2 Prestatieladder versie 3.0 (10 juni 2015) per datum van schrijven:

Omschrijving:	Conversiefactor
Benzine E95	2740
Diesel	3230
Grijze stroom	526

#### 5.1 Uitsluitingen

In deze rapportage worden scope 2 emissies op het gebied van het zakelijk gebruik van de privé auto en scope 3 emissies op het gebied van woon-werk verkeer uitgesloten. Het zakelijk gebruik van de privé auto is zeer beperkt, omdat er gebruik gemaakt kan worden van bedrijfswagens.

Het woon-werk verkeer is eveneens uitgesloten omdat een deel van de medewerkers met het zakelijk voertuig naar huis en naar het werk rijdt.

#### 6. Inzage energieverbruik

Voor de voortgangsrapportage is gebruik gemaakt van de gegevens van 1 januari 2016 tot en met 30 juli 2016. Deze periode is afgezet tegen het basisjaar om een vergelijk te krijgen. Omdat de cijfers voor elektriciteit en verwarming jaarlijks worden opgemaakt, is gekozen om de helft van het totale verbruik van 2015 te gebruiken.

De directe uitstoot wordt mede veroorzaakt door de inzet van kleine surveyboten en een quad. Om deze machines te tanken zijn aparte tankpassen via de lease maatschappij beschikbaar. Aangezien in de praktijk ook gebruik wordt gemaakt van auto tankpassen, zijn de cijfers deels representatief. De afschriften van de aparte tankpassen worden jaarlijks bekend gemaakt. Er is voor gekozen om voor deze periode geen cijfers aan te leveren van de aparte tankpassen.

Jaar	2012	2013	2014	2015	2016-1
Onderdeel	Uitstoot CO2 (ton)	Uitstoot CO2 (ton)	Uitstoot CO2 (ton)	Uitstoot CO2 (ton)	Uitstoot CO2 (ton)
Directe emissie	102,3	94,8	95,24	96,33	53,4
Indirecte emissie	37,2	35,7	36,7	37,3	18,6
Totaal	<b>139,5</b>	<b>130,5</b>	<b>131,92</b>	<b>133,6</b>	72

Onderdeel	Uitstoot CO2 (%)	Uitstoot CO2 (%)	Uitstoot CO2 (%)	Uitstoot CO2 (%)	Uitstoot CO2 (%)
Elektriciteit	26,6	27,0	27,8	27,5	25,5
Warmtelevering	0,4	0,4	0,5	0,4	0,3
Wagenpark	73,0	72,6	71,7	72,1	74,2
Boot / Quad	-	-	-	-	-
Totaal	100	100	100	100	100

Jaar	2012	2013	2014	2015	2016
Onderdeel	Uitstoot CO2 (ton)	Uitstoot CO2 (ton)	Uitstoot CO2 (ton)	Uitstoot CO2 (ton)	Uitstoot CO2 (ton)
Directe emissie	101,8	94,3	94,64	96,33	53,4
Gereden km	-	402555	439786	423225	236633
<b>Uitstoot directe emissie (in gram) per km</b>	-	<b>234</b>	<b>215</b>	<b>228</b>	<b>226</b>

## 6.1 Aandachtspunt

Medio 2012 (basisjaar) was de doelstelling de CO2-emissie van het wagenpark eind 2017 met 12% per fte te verminderen ten opzichte van het basisjaar 2012. Omdat deze eenheid teveel variaties geeft (de variaties in uitstoot per FTE wordt mede veroorzaakt doordat het personeelsbestand wisselt met FTE's die niet direct bijdragen aan de directe emissie) is het basisjaar voor wat betreft de directe uitstoot per FTE minder representatief. Er is voor gekozen om de directe emissie per gereden kilometer te beoordelen. Deze cijfers zijn herleidbaar bijgehouden vanaf 2013.

## 7. Voortgang

In de eerste 7 maanden van 2016 is de scope 1 uitstoot 53.4 ton CO2. De totale jaarlijkse uitstoot zou daarmee circa 91.54 ton CO2 bedragen. Sinds het basisjaar zou dit de laagste totale uitstoot van scope 1 kunnen betekenen. Dit wordt mede veroorzaakt door grote projecten dichtbij de kantoorlocatie van T&A. De totale uitstoot CO2 per gereden km bedraagt 226 gram CO2 per km. Ten opzichte van 2013 bedraagt de reductie 3.5 %.

## 8. Conclusie

Op basis van hoofdstuk 7 kan geconcludeerd worden dat de verwachte reductie circa 3.5% bedraagt ten opzichte van 2013. De reductiedoelstelling om eind 2017 tot 12% reductie in CO2 uitstoot te genereren lijkt daarmee zeer beperkt haalbaar. De gerealiseerde uitstoot van het wagenpark ligt gemiddeld 18% hoger dan de normgegevens van de fabrikanten.

## **9. Maatregelen**

Aan de hand van het energie reductie plan zijn lopende het jaar diverse maatregelen uitgevoerd, waaronder:

- Bewustwording: zuinig rijden
- Bewustwording: dubbelzijdig printen
- Bewustwording: instellingen computer