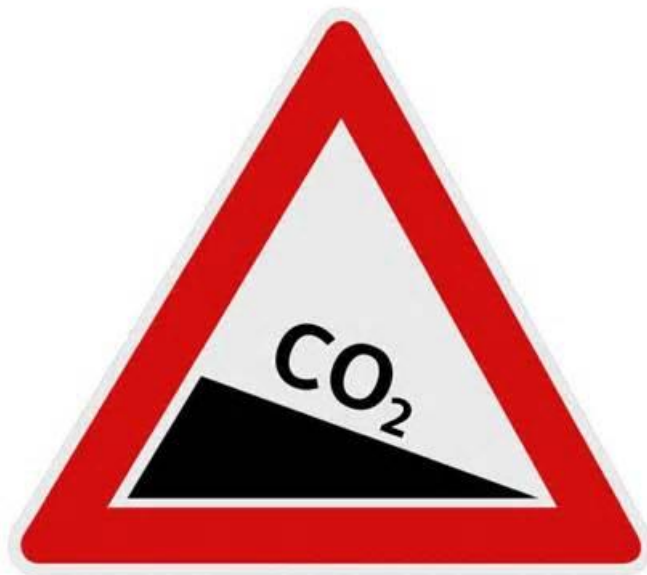


Tussentijdse halfjaarlijkse rapportage CO2 prestatieladder, niveau 3



T&A-APG
Dynamostraat 48
1001 NR Amsterdam

T&A
Bedrijvenpark Twente 305
7602 KL Almelo

Laatste wijzigingen : december 2014

Versie : 1

Inhoudsopgave

INHOUDSOPGAVE.....	I
1. ALGEMEEN	2
1.1 LIJST VAN UITGIFTE.....	2
1.2 INLEIDING TUSSENTIJDSE RAPPORTAGE CO2-PRESTATIELADDER	2
1.4-2.B.4-3.B.2 DIRECTIEVERKLARING / ONDERTEKENING.....	2
2. ORGANISATORISCHE GRENZEN	3
3. CO2 INVENTARISATIE	4
4 ENERGIE REDUCTIEMAATREGELEN EN MANAGEMENT.....	5
4.1.A.1-3-2.A.1-3-3.A.1-2-1.B.2 ENERGIE AUDIT VERSLAG	FOUT! BLADWIJZER NIET GEDEFINIEERD.
4.1.B.1-2-2.B.1-3.B.1 DOELSTELLINGEN ENERGIE REDUCTIE.....	5
4.2.B.2 DOELSTELLINGEN GEBRUIK ALTERNATIEVE BRANDSTOFFEN / GROENE STROOM	FOUT! BLADWIJZER NIET GEDEFINIEERD.
5. COMMUNICATIE.....	FOUT! BLADWIJZER NIET GEDEFINIEERD.
5.2.B.3-1-2.C.1 INTERNE COMMUNICATIE	FOUT! BLADWIJZER NIET GEDEFINIEERD.
5.2.C.2 ACTIEPLAN EN ACTIEHOUDERS.....	FOUT! BLADWIJZER NIET GEDEFINIEERD.
5.2.C.3 EXTERNE BELANGHEBBENDEN	FOUT! BLADWIJZER NIET GEDEFINIEERD.
5.1.C.1-2-3.C.1-2 COMMUNICATIEPLAN.....	FOUT! BLADWIJZER NIET GEDEFINIEERD.
6 OVERZICHT CO2 BEWUST INITIATIEVEN.....	FOUT! BLADWIJZER NIET GEDEFINIEERD.
6.1 INVALSHOEK D: PARTICIPATIE.....	FOUT! BLADWIJZER NIET GEDEFINIEERD.
6.1.D.1 SECTOR- EN/OF KETENINITIATIEVEN IN RELATIE TOT PROJECTEN	FOUT! BLADWIJZER NIET GEDEFINIEERD.
6.1.D.2 SECTOR- EN/OF KETENINITIATIEVEN IN RELATIE TOT BEDRIJFSVOERING EN MANAGEMENT	FOUT! BLADWIJZER NIET GEDEFINIEERD.
6.2.D.1/2PASSIEVE DEELNAME AAN SECTOR- EN/OF KETENINITIATIEF...	FOUT! BLADWIJZER NIET GEDEFINIEERD.
6.3.D.1/2ACTIEVE DEELNAME INITIATIEF OP HET GEBIED VAN CO2-REDUCTIE	FOUT! BLADWIJZER NIET GEDEFINIEERD.

1. Algemeen

1.1 Lijst van uitgifte

Naam	Exemplaar
Medewerkers T&A Survey BV en APG BV	1
Klanten/relaties	1(digitaal)

1.2 Inleiding tussentijdse rapportage CO2-prestatieladder

Onderhavig document is bedoeld om halverwege de jaarlijkse CO2-prestatie meting een tussenstand te presenteren over de prestaties van de grootste CO2 uitstootpost. Voor de Holding is de hoogste CO2 uitstootpost het wagenpark.

Het bewust worden van de CO2-footprint en het reduceren daarvan is een logische stap voor de Holding, aangezien de Holding via de werkmaatschappij T&A Energy zich richt op Duurzame Energie. Duurzame Energie in de vorm van geothermie, waarbij er geen CO2-uitstoot is en de vorm van energie onuitputtelijk is.

De Holding gebruikt als norm de handboek CO2-prestatieladder versie 2.1, gedateerd 18 juli 2012 en richt zich op niveau 3.

1.4-2.B.4-3.B.2 Directieverklaring / ondertekening

Ik, als directeur van T&A - APG, neem de verantwoordelijkheid op mij om alle steun te verlenen die nodig is om het energiebewustzijn en de reductiedoelstellingen binnen het KAM-systeem op een efficiënte manier in te voeren en uit te voeren. Uit dien hoofde zal ik ervoor zorgen dat iedereen binnen het bedrijf het beleid kent en begrijpt. Daarin fungeert de KAM-coördinator als directievertegenwoordiger.

De KAM-coördinator zal zaken met betrekking tot de invoering van het KAM-systeem waarover men het niet eens kan worden, aan mij voorleggen voor een beslissing.

Getekend:



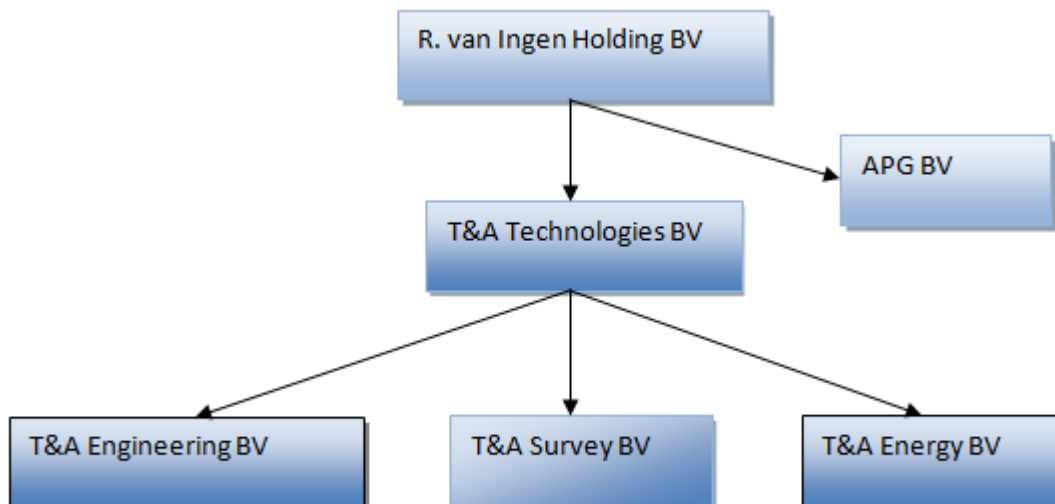
R. van Ingen Algemeen Directeur

2. Organisatorische grenzen

Onder de R. van Ingen Holding BV vallen de werkmaatschappijen T&A Technologies BV, APG BV, T&A Survey BV, T&A Engineering BV en T&A Energy BV (verder Holding).

De Holding beschikt over een zorgsysteem dat voldoet aan de NEN en ISO9001:2008/VCA**-norm (ISO/VCA) en de WSCS-OCE.

In onderstaand overzicht staat het organisatieschema weergegeven conform paragraaf 4.1 van NEN-EN-ISO 14064-1:2012:



R. van Ingen Holding BV is bestuurder van T&A Technologies BV;

R. van Ingen Holding BV is enig aandeelhouder en bestuurder van APG BV;

T&A Technologies BV is enig aandeelhouder en bestuurder van T&A Survey BV, T&A Engineering BV en T&A Energy BV.

3. CO2 inventarisatie

Het basisjaar voor de CO2-footprint is vastgelegd op 2012.

Bij de identificatie van emissies wordt onderscheid gemaakt tussen drie bronnen van emissie (bekend als scopes) in twee categorieën: directe emissies en indirecte emissies.

- Scope 1 omvat directe emissies zoals uitstoot van zakelijk vervoer of klimaatinstallaties;
- Scope 2 omvat de indirecte emissies zoals de opwekking van gekochte elektriciteit of warmte
- Scope 3 omvat de andere indirecte emissies van bronnen als woon/werk verkeer, productie van aangekochte materialen en uitbestede werkzaamheden.

De CO2-footprint over 2012 handelt over scope 1 en 2.

In bijlage 1 is de inventarisatie bijgevoegd van het basisjaar. Op basis van de inventarisatie komt naar voren dat de grootste emissie binnen de Holding voortkomt uit het gebruik van het wagenpark.

4 Energie reductiemaatregelen en management

4.1.B.1-2-2.B.1-3.B.1 Doelstellingen energie reductie

Uit paragraaf 5.1.B.2 is gebleken dat de grootse emissie afkomstig is van het wagenpark. Voor het reduceren van de emissie valt de meeste winst dan ook te behalen in het wagenpark.

De Holding heeft als doelstelling de CO₂-emissie van het wagenpark eind 2017 met 12% per gereden kilometer te verminderen ten opzichte van het basisjaar 2012.

De emissie van het wagenpark hangt af van de hoeveelheid gereden kilometers per jaar en is locatie en projectgebonden. Daarnaast hangt het verbruik mede af van de rijstijl van de bestuurders en de zuinigheid van de auto's.

Bij het vervangen van het wagenpark zal continue worden gekeken naar praktische en milieuvriendelijkere varianten van de huidige modellen.

Ten opzichte van het jaar 2013 bedroeg de totale hoeveelheid gereden kilometers 402.555 km met een uitstoot van 89.308 kg CO₂. Per gereden kilometer bedroeg de uitstoot 222 gram.

In het eerste half jaar van 2014 is 219.207 km gereden met een uitstoot van 47.824 kg CO₂. Per gereden kilometer bedraagt de uitstoot 218 gram.

Bijlage 1: Energie audit verslag – conform paragraaf 4.2.2 NEN-EN-ISO 14064-1:2012

Het basisjaar voor de CO2-footprint is vastgelegd op 2012.

Bij de identificatie van emissies wordt onderscheid gemaakt tussen drie bronnen van emissie (bekend als scopes) in twee categorieën: directe emissies en indirecte emissies.

- Scope 1 omvat directe emissies zoals uitstoot van zakelijk vervoer of klimaatinstallaties;
- Scope 2 omvat de indirecte emissies zoals de opwekking van gekochte elektriciteit of warmte
- Scope 3 omvat de andere indirecte emissies van bronnen als woon/werk verkeer, productie van aangekochte materialen en uitbestede werkzaamheden.

De CO2-footprint over 2012 handelt over scope 1 en 2.

In onderstaande tabel zijn de directe en indirecte emissies in ton CO2 en als percentage per emissiebron weergegeven ten opzichte van het basisjaar 2012.

De berekeningen zijn uitgevoerd aan de hand van (half)jaaroverzichten/rekeningen van elektriciteit, warmte en brandstofoverzicht van de leasemaatschappij, schattingen. Deze bewijslast wordt als betrouwbaar beschouwd. Eventuele onzekerheden kunnen worden veroorzaakt doordat financiële boekjaren niet gelijklopen.

Jaar	2012	2013	1^e half 2014
Onderdeel	Uitstoot CO2 (ton)	Uitstoot CO2 (ton)	Uitstoot CO2 (ton)
Directe emissie	99.9	92.2	47.8
Indirecte emissie	32.7	31.0	15.9
Totaal	132.6	123.2	63.7
Gereden km's	?	402.555	219.207
Uitstoot directe emissie per gereden km (gram)	?	306	290

Er is voor gekozen om de uitstoot per FTE aan te passen naar uitstoot per gereden kilometer. Hiervoor is gekozen omdat met het vergelijken van het basisjaar 2012 en 2013 het volgende naar voren is gekomen: zoals zichtbaar is de totale jaarlijkse directe emissie gedaald met 9.4 ton CO2 ten opzichte van het basisjaar. Per FTE was echter een groei van 0.5 ton waarneembaar ten opzichte van het basisjaar. De relatieve stijging ten opzichte van FTE's wordt veroorzaakt doordat het personeelsbestand medio 2013 is afgenomen met FTE's die niet direct bijdroegen aan de directe emissie. Hierdoor is het basisjaar voor wat betreft de directe uitstoot per FTE minder representatief.

Voor de tussentijdse rapportage is gekozen om de directe emissie te vergelijken met het aantal gereden kilometers ten opzichte van 2013. Hieruit blijkt dat er per gereden kilometer een reductie van 5.2% is behaald.