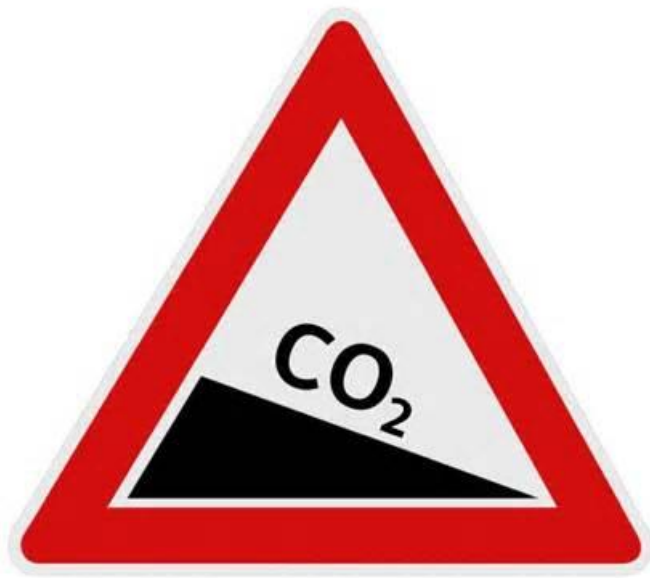


CO2 prestatieladder, niveau 3 R. van Ingen Holding BV



T&A-APG
Dynamostraat 48
1001 NR Amsterdam

T&A
Bedrijvenpark Twente 305
7602 KL Almelo

Laatste wijzigingen : juli 2014

Versie : 1

Inhoudsopgave

INHOUDSOPGAVE.....	I
1. ALGEMEEN.....	2
1.1 LIJST VAN UITGIFTE.....	2
1.2 LIJST VAN HERZIENINGEN.....	2
1.3 INLEIDING.....	2
1.4-2.B.4-3.B.2 DIRECTIEVERKLARING / ONDERTEKENING.....	3
2. ORGANISATORISCHE GRENZEN.....	4
3. CO2 INVENTARISATIE.....	5
4 ENERGIE REDUCTIEMAATREGELEN EN MANAGEMENT.....	6
4.1.A.1-3-2.A.1-3-3.A.1-2-1.B.2 ENERGIE AUDIT VERSLAG.....	6
4.1.B.1-2-2.B.1-3.B.1 DOELSTELLINGEN ENERGIE REDUCTIE.....	7
4.2.B.2 DOELSTELLINGEN GEBRUIK ALTERNATIEVE BRANDSTOFFEN / GROENE STROOM.....	8
5. COMMUNICATIE.....	9
5.2.B.3-1-2.C.1 INTERNE COMMUNICATIE.....	9
5.2.C.2 ACTIEPLAN EN ACTIEHOUDERS.....	9
5.2.C.3 EXTERNE BELANGHEBBENDEN.....	9
5.1.C.1-2-3.C.1-2 COMMUNICATIEPLAN.....	9
6 OVERZICHT CO2 BEWUST INITIATIEVEN.....	10
6.1 INVALSHOEK D: PARTICIPATIE.....	10
6.1.D.1 SECTOR- EN/OF KETENINITIATIEVEN IN RELATIE TOT PROJECTEN.....	10
6.1.D.2 SECTOR- EN/OF KETENINITIATIEVEN IN RELATIE TOT BEDRIJFSVOERING EN MANAGEMENT.....	10
6.2.D.1/2 PASSIEVE DEELNAME AAN SECTOR- EN/OF KETENINITIATIEF.....	10
6.3.D.1/2 ACTIEVE DEELNAME INITIATIEF OP HET GEBIED VAN CO2-REDUCTIE.....	10

1. Algemeen

1.1 Lijst van uitgifte

Naam	Exemplaar
Medewerkers T&A Survey BV en APG BV	1
Klanten/relaties	1(digitaal)

1.2 Lijst van herzieningen

In deze lijst wordt weergegeven welke onderdelen zijn herzien en op welk tijdstip deze herzieningen zijn doorgevoerd.

datum herziening	paragraaf	Omschrijving
30 mei 2014	alle	Aanpassing van geheel document voor 2013.

1.3 Inleiding

Onderhavig document is bedoeld om alle aspecten rond de CO2-prestatieladder te benoemen. Daarnaast wordt omschreven hoe de R. van Ingen Holding BV ("Holding") haar CO2-emissie wilt terugdringen.

Het bewust worden van de CO2-footprint en het reduceren daarvan is een logische stap voor de Holding, aangezien de Holding via de werkmaatschappij T&A Energy zich richt op Duurzame Energie. Duurzame Energie in de vorm van geothermie, waarbij er geen CO2-uitstoot is en de vorm van energie onuitputtelijk is.

De Holding gebruikt als norm de handboek CO2-prestatieladder versie 2.1, gedateerd 18 juli 2012 en richt zich op niveau 3.

Onderhavige portfolio is opgesteld naar voorbeeld van de ISO 14064-1:2006, gedateerd maart 2012.

1.4-2.B.4-3.B.2 Directieverklaring / ondertekening

Ik, als directeur van T&A - APG, neem de verantwoordelijkheid op mij om alle steun te verlenen die nodig is om het energiebewustzijn en de reductiedoelstellingen binnen het KAM-systeem op een efficiënte manier in te voeren en uit te voeren. Uit dien hoofde zal ik ervoor zorgen dat iedereen binnen het bedrijf het beleid kent en begrijpt. Daarin fungeert de KAM-coördinator als directievertegenwoordiger.

De KAM-coördinator zal zaken met betrekking tot de invoering van het KAM-systeem waarover men het niet eens kan worden, aan mij voorleggen voor een beslissing.

Getekend:



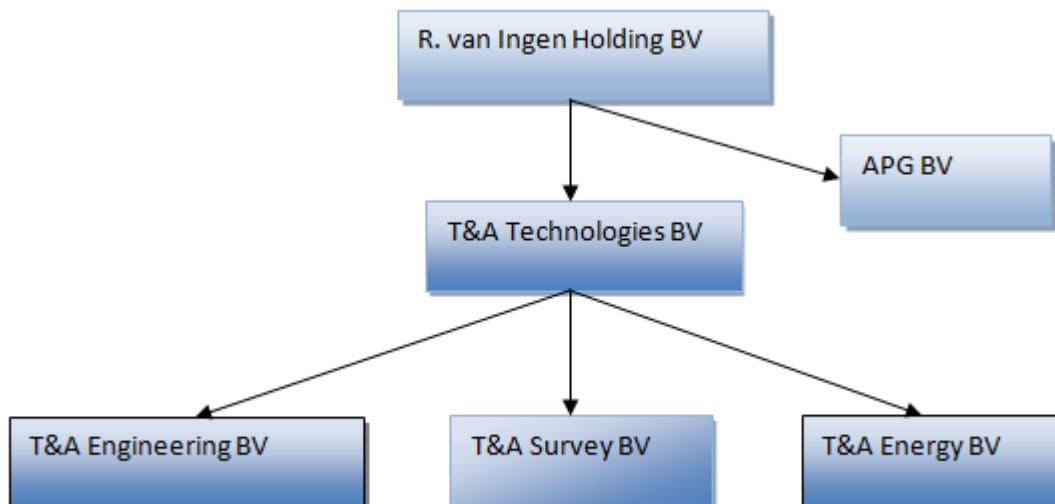
R. van Ingen - Algemeen Directeur

2. Organisatorische grenzen

Onder de R. van Ingen Holding BV vallen de werkmaatschappijen T&A Technologies BV, APG BV, T&A Survey BV, T&A Engineering BV en T&A Energy BV (verder Holding).

De Holding beschikt over een zorgsysteem dat voldoet aan de NEN en ISO9001:2008/VCA**-norm (ISO/VCA) en de WSCS-OCE.

In onderstaand overzicht staat het organisatieschema weergegeven conform paragraaf 4.1 van NEN-EN-ISO 14064-1:2012:



R. van Ingen Holding BV is bestuurder van T&A Technologies BV;

R. van Ingen Holding BV is enig aandeelhouder en bestuurder van APG BV;

T&A Technologies BV is enig aandeelhouder en bestuurder van T&A Survey BV, T&A Engineering BV en T&A Energy BV.

3. CO2 inventarisatie

Het basisjaar voor de CO2-footprint is vastgelegd op 2012.

Bij de identificatie van emissies wordt onderscheid gemaakt tussen drie bronnen van emissie (bekend als scopes) in twee categorieën: directe emissies en indirecte emissies.

- Scope 1 omvat directe emissies zoals uitstoot van zakelijk vervoer of klimaatinstallaties;
- Scope 2 omvat de indirecte emissies zoals de opwekking van gekochte elektriciteit of warmte
- Scope 3 omvat de andere indirecte emissies van bronnen als woon/werk verkeer, productie van aangekochte materialen en uitbestede werkzaamheden.

De CO2-footprint over 2012 handelt over scope 1 en 2.

In bijlage 1 is de inventarisatie bijgevoegd van het basisjaar en afgelopen jaar (2013). Op basis van de inventarisatie komt naar voren dat de grootste emissie binnen de Holding voortkomt uit het gebruik van het wagenpark.

4 Energie reductiemaatregelen en management

4.1.A.1-3-2.A.1-3-3.A.1-2-1.B.2 Energie audit verslag

In bijlage 1 is het energie audit verslag bijgevoegd.

Tot op heden is nog geen CO₂-gerelateerd gunningvoordeel verkregen bij projecten.

Conform ISO14064-1 beschikt de Holding over de actuele emissie-inventaris voor scope 1&2. Deze is in bijlage 1 weergegeven. De volgende punten zijn van belang volgens de ISO14064-1:

GHG ISO14064-1:2006 - paragraaf 7.3.1	
Sub	Vraagstelling
a	Description of the reporting organization Zie hoofdstuk 2 van portfolio
b	Person responsible KAM-coördinator, namens de directie.
c	Reporting period covered Jaarlijks.
d	Documentation of organizational boundaries Zie hoofdstuk 2 van portfolio
e	Direct GHG emissions, quantified separately for each GHG, in tonnes of CO₂ Zie bijlage 1 van portfolio.
f	A description of how CO₂ emissions from the combustion of biomass are treated in the GHG inventory Zie bijlage 1. De holding gebruikt geen biomassa als brandstof.
g	If quantified, GHG removals, quantified in tonnes of CO₂ Te behandelen in jaarverslag/planning, halfjaarlijkse update in cijfers.
h	Explanation for the exclusion of any GHG sources or sinks from the quantification Er wordt niet bewust een CO ₂ emissie buitengesloten.
i	Energy indirect GHG emissions associated with the generation of imported electricity, heat or steam, quantified separately in tonnes of CO₂ Zie bijlage 1 van portfolio.
j	The historical base year selected and the base-year GHG inventory Zie bijlage 1 van portfolio.
k	Explanation of any change to the base year or other historical GHG data, and any recalculation of the base year or other historical GHG inventory Vooralsnog is 2012 als basisjaar gekozen.
l	Reference to, or description of, quantification methodologies including reasons for their selection Zie bijlage 1 van portfolio.
m	Explanation of any change to quantification methodologies previously used Vooralsnog wordt de matrix zoals in bijlage 1 van de portfolio is weergegeven gebruikt.
n	Reference to, or documentation of, GHG emission or removal factors used Zie carbon footprint berekening. De emissies zijn afkomstig van brandstofgebruik en elektriciteit. Onzekerheden zijn binnen de berekening aangegeven.
o	Description of the impact of uncertainties on the accuracy of the GHG emissions and removals data

	De berekeningen zijn uitgevoerd aan de hand van jaaroverzichten/rekeningen van elektriciteit, warmte en brandstofoverzicht van de leasemaatschappij. Deze bewijslast wordt als betrouwbaar beschouwd. Eventuele onzekerheden kunnen worden veroorzaakt doordat financiële boekjaren niet gelijklopen. Er wordt geen CO2 gecompenseerd of hergebruikt.
p	A statement that the GHG report has been prepared in accordance with this part of ISO 14064 Zie pagina 3 van portfolio.
q	A statement describing whether the GHG inventory, report or assertion has been verified, including the type of verification and level of assurance achieved Verificatie op de carbon footprint berekening is uitgevoerd door Energie Consult Holland BV. De CO2 portfolio is opgesteld aan de hand van het interne KAM systeem van de holding, mede gebaseerd op procedure 6: interne audits, 7: beheersing KAM systeem en 8: maatregelen ter verbetering.

Conform eis 3.A.2 dient de emissie-inventaris door een Certificerende Instelling (CI) te worden geverifieerd met tenminste een beperkte mate van zekerheid. Als CI heeft de Holding BVQI aangetrokken die de emissie-inventaris jaarlijks zal verifiëren.

4.1.B.1-2-2.B.1-3.B.1 Doelstellingen energie reductie

Uit paragraaf 5.1.B.2 is gebleken dat de grootse emissie afkomstig is van het wagenpark. Voor het reduceren van de emissie valt de meeste winst dan ook te behalen in het wagenpark.

De Holding heeft als doelstelling de CO2-emissie van het wagenpark eind 2017 met 12% per fte te verminderen ten opzichte van het basisjaar 2012.

De emissie van het wagenpark hangt af van de hoeveelheid gereden kilometers per jaar en is locatie en projectgebonden. Daarnaast hangt het verbruik mede af van de rijstijl van de bestuurders en de zuinigheid van de auto's.

Bij het vervangen van het wagenpark zal continue worden gekeken naar praktische en milieuvriendelijkere varianten van de huidige modellen.

Daarnaast valt een reductie in emissie te behalen in het vervangen van de oude computermonitors naar milieuvriendelijker "Energy Star" modellen, vervangen van huidige TL-verlichting naar bijvoorbeeld LED-TL balken.

Ook het "energiedrag" van medewerkers kan worden verbeterd. Bijvoorbeeld de computer en monitor aan het einde van de werkdag volledig uit te zetten in plaats van op de sleep- of stand-by modus.

In onderstaande tabel staat een opsomming weergegeven van (voorbeelden) reductiemaatregelen en -mogelijkheden die medio 2013 gestart zijn:

CO2 reductiemaatregelen		
Scope 1	Periode:	Door:
Bewust rijgedrag met bedrijfswagens (o.a. bandenspanning)	2013 ev	Alle medewerkers
Vervangen bedrijfswagens naar energiezuinige modellen		KB
Minder autokilometers door "carpoolen" of hotelovernachtingen indien praktisch mogelijk		Alle medewerkers
Scope 2	Periode	Door
Vervangen oude PC's en monitoren voor energiezuinige modellen	2013 ev	HM
Vervangen verlichting met energiezuinigere modellen zoals HF TL-armaturen, LED TL balken, spaarlampen bij toiletten	2013 ev	Inkoop
Bewustwording energiedrag medewerkers	2013 ev	Allen

4.2.B.2 Doelstellingen gebruik alternatieve brandstoffen / groene stroom

Medio 2014 zal T&A-APG bekijken of het mogelijk is via de verhuurder van het pand groene stroom te krijgen. Momenteel wordt nog gebruik gemaakt van grijze stroom. Daarnaast zal een nieuwe kantine worden gerealiseerd en de oude kitchenette en kantine worden verwijderd. De nieuwe kantine zal worden uitgerust met energiezuinige modellen.

Medio 2013 is de bedrijfsvoering van de Holding meer digitaal geworden. Reden is minder archivering en meer efficiëntie van processen binnen het bedrijf en richting klanten. Met name het digitaal verstrekken van offertes en rapportages vermindert het gebruik van papier / verwerking van poststukken met indirect een CO2-uitstoot reductie.

5. Communicatie

5.2.B.3-1-2.C.1 Interne communicatie

Middels werkoverleggen/planningsmails, poster en het jaarverslag/jaarplan worden de medewerkers geïnformeerd over het energiebeleid / energiebewustzijn van T&A. Bij indiensttreding worden nieuwe medewerkers op de hoogte gesteld via het introductiegesprek/formulier.

5.2.C.2 Actieplan en actiehouders

In het jaarverslag/jaarplan/directie beoordeling wordt bijgehouden of het bedrijf op koers ligt met de CO2-reductie en energieverbruik. Op basis van de (jaar)cijfers kan (tussentijds) beoordeeld worden of doelstellingen gehaald worden. Indien noodzakelijk wordt een actieplan opgesteld met actiehouders en planning. De actiehouders zijn over het algemeen de KAM-coördinator in overleg met het management/directie.

5.2.C.3 Externe belanghebbenden

De klant vraagt om een partner die bewust omgaat met energiestromen en CO2-reductie. De volgende klanten kunnen genoemd worden:

- ProRail;
- Waterschappen;
- Provincies;
- Gemeenten;
- Ingenieursbureaus zoals Movares, Arcadis, Oranjewoud;
- Aannemers zoals BAM Infra, BAM Rail, Strukton.

5.1.C.1-2-3.C.1-2 Communicatieplan

In onderstaand overzicht staat de communicatie met betrekking tot de CO2-reductie omschreven:

Communicatiemiddel	Doel/actie	Doelgroep	Frequentie	Verantwoordelijk
Jaarverslag/jaarplan	Informereren CO2-prestaties	Medewerkers	1x per jaar	KAM/directie
Poster	Bewustwording energieverbruik	Medewerkers	1x per jaar	KAM/directie
Website/Twitter	Informereren CO2-prestaties	Klanten	1x per jaar	KAM/PR
CO2-portfolio	Informereren CO2-prestaties	Klanten/CI	1x per jaar	KAM
Toolbox meeting	Informereren CO2-prestaties	Medewerkers	1x per jaar	KAM
Congres Geothermie	Informereren CO2-prestaties	Klanten	1x per jaar	KAM/directie
Participatie bijeenkomst/congres	Netwerken CO2-prestaties	Klanten	1x per jaar	KAM/directie

Taken / verantwoordelijkheden

KAM/directie is verantwoordelijk voor de interne voorlichting met betrekking tot de CO2-reductiedoelstellingen. Deze kunnen tijdens werkoverleggen/planningsmails en via het jaarverslag / jaarplan kenbaar worden gemaakt. De externe communicatie wordt verzorgt via PR-medewerkers. De input wordt door de KAM-coördinator geleverd. Ideeën van medewerkers met betrekking tot CO2-reductie en vermindering huidige energieverbruik zijn altijd welkom. Deze kunnen te allen tijde aan de KAM-coördinator worden doorgegeven. De Kam-coördinator zal in overleg met het management en/of directie de ideeën beoordelen en indien praktisch haalbaar doorvoeren.

6 Overzicht CO2 bewust initiatieven

6.1 Invalshoek D: Participatie

Door participatie toont een bedrijf aan dat het investeert in samenwerking, het delen van eigen kennis en het daar waar mogelijk gebruikmaken van kennis die elders is ontwikkeld in het eigen bedrijf.

6.1.D.1 Sector- en/of keteninitiatieven in relatie tot projecten

Via diverse websites en nieuwsbrieven houdt de Holding zich op de hoogte van de laatste ontwikkelingen.

Op sites zoals:

www.duurzameenergiematch.nl

www.agentschapnl.nl/programmas-regelingen/duurzame-energie-nederland-den

<http://www.rijksoverheid.nl/onderwerpen/duurzame-energie/aardwarmte>

www.co2-prestatieladder.info/nieuwsbrief/

www.bamco2desk.nl

<http://www.prorail.nl/Zakenpartners/CO2prestatieladder/Pages/CO2prestatieladder.aspx>

<http://www.ghgprotocol.org/>

www.skao.nl

www.duurzameleverancier.nl

<http://www.amsterdam.nl/wonen-leefomgeving/klimaat-energie/duurzaam-ondernemen/>

<http://www.amsterdam.nl/wonen-leefomgeving/klimaat-energie/duurzaam-ondernemen/tips-advies-duurzaam/>

worden regelmatig berichten geplaatst over Duurzame Energie en CO2-reductie. De Holding kan via deze sites nagaan welke initiatieven er in de markt spelen.

Daarnaast vragen opdrachtgevers, veelal via aanbestedingen/uitvragen om een duurzame partner. De Holding anticipeert waar nodig op deze vragen van opdrachtgevers.

6.1.D.2 Sector- en/of keteninitiatieven in relatie tot bedrijfsvoering en management

In het jaarverslag/jaarplan wordt jaarlijks de CO2-emissie geëvalueerd. Daarnaast worden de initiatieven van de markt (input zie paragraaf 7.1.d.1) aangegeven. Indien aanpassingen in de bedrijfsvoering of CO2-emissie noodzakelijk zijn, zal een actieplan worden opgesteld.

6.2.D.1/2 Passieve deelname aan sector- en/of keteninitiatief

De Holding heeft via de werkmaatschappij T&A Survey BV zich aangemeld op de site: www.duurzameleverancier.nl Deze site is een initiatief van Ballast Nedam, Heijmans en Strukton in samenwerking met Bouwend Nederland. De site is een zogenaamde nationale CO2 database in de bouw met op dit moment 3372 ingeschreven deelnemers. Op de site is het mogelijk de CO2 emissie openbaar te maken voor andere partijen. Voor 2014 wordt nog gezocht naar een evenement/bijeenkomst om aan deel te nemen.

6.3.D.1/2 Actieve deelname initiatief op het gebied van CO2-reductie

De Holding organiseert via de werkmaatschappijen T&A Survey en T&A Energy jaarlijks het congres Geothermie Update. De congressen richten zich op Duurzame Energie, met

name ondergrondse energie. Tijdens de laatste Geothermie Update (2013) werd tijdens een presentatie aangegeven dat voor het gerealiseerde geothermisch systeem van Green Well Westland (T&A voerde de management over de geothermische boring) de jaarlijkse CO2 reductie gelijk staat aan 12.8 miljoen kg CO2.

Medio 2014 wordt geen Geothermie Update door T&A georganiseerd. De reden hiervoor is dat de markt momenteel door de crisis stilstaat. Hierdoor zijn er geen tot weinig substantiële projecten lopend of gerealiseerd.

Initiatieven vanuit de markt zullen worden gevolgd en bijgewoond indien relevant voor de bedrijfsvoering van T&A.

Bijlage 1: Energie audit verslag – conform paragraaf 4.2.2 NEN-EN-ISO 14064-1:2012

Het basisjaar voor de CO2-footprint is vastgelegd op 2012.

Bij de identificatie van emissies wordt onderscheid gemaakt tussen drie bronnen van emissie (bekend als scopes) in twee categorieën: directe emissies en indirecte emissies.

- Scope 1 omvat directe emissies zoals uitstoot van zakelijk vervoer of klimaatinstallaties;
- Scope 2 omvat de indirecte emissies zoals de opwekking van gekochte elektriciteit of warmte
- Scope 3 omvat de andere indirecte emissies van bronnen als woon/werk verkeer, productie van aangekochte materialen en uitbestede werkzaamheden.

De CO2-footprint over 2012 handelt over scope 1 en 2.

In onderstaande tabel zijn de directe en indirecte emissies in ton CO2 en als percentage per emissiebron weergegeven ten opzichte van het basisjaar 2012:

Jaar	2012	2013
Onderdeel	Uitstoot CO2 (ton)	Uitstoot CO2 (ton)
Directe emissie	99,9	92,2
Indirecte emissie	32,7	31,0
Totaal	132,6	123,2
FTE	35	27
Uitstoot directe emissie per FTE	2,9	3,4

Onderdeel	Percentage Uitstoot CO2	Percentage Uitstoot CO2
Elektriciteit	24,3	24,8
Warmtelevering	0,4	0,4
Wagenpark	75,3	74,8
Totaal	100	100

Zoals zichtbaar is de totale directe emissie gedaald met 9.4 ton CO2. Per FTE is echter een groei van 0.5 ton waarneembaar. De relatieve stijging ten opzichte van FTE's wordt veroorzaakt doordat het personeelsbestand medio 2013 is afgenomen met FTE's die niet direct bijdroegen aan de directe emissie. Hierdoor is het basisjaar voor wat betreft de directe uitstoot per FTE minder representatief. Overwogen dient te worden of de uitstoot per gereden kilometer meer representatief is dan ten opzichte van de FTE's.

De berekeningen zijn uitgevoerd aan de hand van jaaroverzichten/rekeningen van elektriciteit, warmte en brandstofoverzicht van de leasemaatschappij. Deze bewijslast wordt als betrouwbaar beschouwd. Eventuele onzekerheden kunnen worden veroorzaakt doordat financiële boekjaren niet gelijklopen.

CO₂ voetafdruk rekenmodule 2013

Categorie	Onderdeel	Extra gegevens	Eenheid	Hoeveelheden	Conversie factor	Ton CO ₂	Bron	
Scope 1	brandstof verbruik	verwarming Dynamostraat 42 Dynamostraat 48 Bedrijvenpark Twente 305	m ³ gas	0	1.825	0,0	Anders	
				0		0,0		
				0		0,0		
						0,0		
						0,0		
	overige zie handboek	Warmtelevering A'dam en Almelo	Giga Joule	257	zie Handboek 2.1	0,5	Facturen	
	zware voertuigen/materieel	diesel benzine LPG		liter diesel liter benzine liter LPG	0	3.135	0,0	Anders
					0	2.780	0,0	
					0	1.860	0,0	
	overige	overige	-	0		0,0	Anders	
zakelijke autoreizen	lease bedrijf	diesel benzine LPG	liter diesel liter benzine liter LPG	24.127	3.135	75,6	Facturen	
				5.954	2.780	16,6		
				0	1.860	0,0		
	eigen beheer auto's	diesel benzine LPG	liter diesel liter benzine liter LPG	0	3.135	0,0	Facturen	
				0	2.780	0,0		
0	1.860	0,0						
overige	overige	-			0,0	Anders		
airco koudemiddelen	koeling	Dynamostraat 42 Dynamostraat 48 Bedrijvenpark Twente 305	kg gelekt koelgas		zie Handboek 2.1	0,0 0,0 0,0 0,0	Anders	

Categorie	Onderdeel	Extra gegevens	Eenheid	Hoeveelheden	Conversie factor	Ton CO ₂	Bron	
Scope 2	zakelijke vliegreizen	boeking agent	vlucht <700 km vlucht 700-2500 km vlucht >2500 km	1.180	270	0,3	Anders	
				0	200	0,0		
				0	135	0,0		
	zakelijke kilometers prive auto	gedeclareerde kilometers voor zakelijke ritten	betaalde km's aan medewerkers	kilometers	0	210	0,0	
	elektra verbruik	Grijs 2010 en later Grijs 2010 en later Grijs 2010 en later KIES OORSPRONG KIES OORSPRONG	Dynamostraat 42 Dynamostraat 48 Bedrijvenpark Twente 305	kWh	27.642	455	12,6	Facturen
					33.284	455	15,1	Facturen
					6.251	455	2,8	Schattingen
					0	0	0,0	
					0	0	0,0	
	overige	overige	overige	kWh	0		0,0	

naam bedrijf: R. van Ingen Holding BV

Ton CO₂ over 2013

123,5